



Bygdeforskning

Oddveig Storstad

## På vei mot et Norsk bygdebarometer



Rapport 11/2012

ISSN 1503-2035



## Rapport 11/2012

Utgivelsesår: 2013

Antall sider: 80

ISSN 1503-2035

**Tittel:** På vei mot et Norsk bygdebarometer  
**Forfatter:** Oddveig Storstad  
**Utgiver:** Norsk senter for bygdeforskning  
**Utgiversted:** Trondheim  
**Prosjekt:** Norsk bygdebarometer  
**Prosjekt nummer:** 6245.01  
**Oppdragsgiver:** Egeninitiert  
**Oppdragsgivers ref.:** Lokalsamfunnsundersøkelsen

### Kort sammendrag

I denne rapporten er det laget 12 indekser som på ulike måter sier noe om situasjonen i norske bygdekommuner. Indeksene er alle laget på grunnlag av data fra Lokalsamfunnsundersøkelsen 2011. Dette er en undersøkelse som er utviklet ved Bygdeforskning og som skal gjennomføres med jevne mellomrom. 284 kommuner er definert som bygdekommuner og operasjonaliseringen er gjort på grunnlag av statistikk fra Statistisk sentralbyrå over befolkningstetthet, andel sysselsatt i primærnæringene og avstand til regionsentra. 1186 personer i de 284 bygdekommunene utgjør datamaterialet. De 12 indeksene utgjør Norsk bygdebarometer som vil bli videreutviklet etter at nye data blir samlet inn i Lokalsamfunnsundersøkelsen 2013.

### Stikkord

Bygd, lokalsamfunn, sosial kapital, indekskonstruksjon

**Trykk:** Fagtrykk Trondheim AS

**Foto forside:** Katrina Brown

# Forord

Denne rapporten er det første spadetaket for å konstruere Norsk bygdebarometer. Et barometer som blir konstruert på grunnlag av spørreskjemaet Lokalsamfunnsundersøkelsen. Dette er en omfattende undersøkelse som er utarbeidet av forskere ved Bygdeforskning og som skal gjennomføres med jevne mellomrom i årene som kommer.

Jeg vil rette en stor takk til alle forskerne ved Bygdeforskning som har bidratt i utviklingen av spørsmål til Lokalsamfunnsundersøkelsen. En spesiell takk går til Arild Blekesaune som gjorde brorparten av arbeidet med utviklingen av populasjonen for bygdekommuner. Gunnar Lind Haase Svendsen, professor ved Center for Landdistriktsforskning, Syddansk Universitet, skal også ha en stor takk i forbindelse med utarbeiding av Lokalsamfunnsundersøkelsen. Svendsen og hans miljø har utarbeidet et spørreskjema for bruk i danske landdistrikter og vi har utvekslet spørsmålsformuleringer med tanke på en komparasjon mellom Danmark og Norge.

Prosjektet er i sin helhet finansiert av Bygdeforskning.

Trondheim, mars 2013  
Oddveig Storstad



# Sammendrag

Basert på data fra «Lokalsamfunnsundersøkelsen 2011» er Bygdeforskning i ferd med å utvikle Norsk bygdebarometer. Norsk bygdebarometer er ment å være et analyseverktøy som måler den sosio-kulturelle tilstanden i norske bygder «her og nå» og følger endringer over tid. Et slikt indikatorsystem vil være nyttig med tanke på å analysere hvilke faktorer som skaper en positiv utvikling i bygder og småsamfunn, og vil være til stor hjelp i evalueringen av ulike tiltak. Barometeret ville gi datagrunnlag for samfunnspolitiske analyser som vil være viktig blant annet i utformingen av den framtidige distriktpolitikken, men som også vil bidra til debatt om hva som skaper gode lokalsamfunn. Her vil vi ha muligheten til å følge utviklingen over tid og kunne sammenligne ulike grupper (kjønn, alder, sivilstatus, utdanningsnivå, sysselsetting, innflytter, type kommune, type bygd etc.). Dette vil kunne gi informasjon som både politikere, forvaltning og planleggere vil kunne ha nytte av. Til dette trengs innsamling av ny informasjon (primærdata) gjennom en større nasjonal spørreskjemaundersøkelse som blir gjennomført med jevne mellomrom. Bygdeforsknings Lokalsamfunnsundersøkelse skal spille denne rollen.

284 kommuner er definert som bygdekommuner, og vi har brukt følgende faktorer for å definere disse: 1) kommunen ligger mer enn 45 minutters reisetid til et tettsted på nivå 1 etter SSBs klassifisering, 2) hvis mer enn 50 prosent av befolkningen bor spredt-bygd og 3) mer enn sju prosent av den yrkesaktive befolkningen arbeider i primærnæringene. 22 prosent av Norges befolkning bor i disse kommunene. Datamaterialet består av 1186 personer som er bosatt i disse kommunene og er et representativt utvalg.

Det er laget 12 indekser som alle er tenkt å gi et bilde av tilstanden i norske bygdekommuner: Stedstilhørighet, lokalt fellesskap, bolyst, lokalpatriotisme, dugnadsånd, lokal tillit, nabokontakt, lokal vennekontakt, sosial irttesettelse, lokalpolitisk innflytelse, lokalpolitisk tillit og tilfredshet med kommunale tjenester. I rapporten gis det en sammenligning av ulike kommunegrupperes verdier på indeksene.



# Summary

Based on data from “The Norwegian Communities Survey 2011» the Centre for Rural Research is in the process of developing a Norwegian Rural Barometer. The Norwegian Rural Barometer is a research tool that measures the socio-cultural conditions in Norwegian rural areas at different points in time (from 2011) and follows changes over time (the next survey will be conducted in 2013).

The indicator system will be useful for analysing factors that lead to successful development in rural areas and small communities, and will be of great help in the evaluation of various political measures. Survey data will provide a basis for public policy analysis that will be important in the design of future Norwegian regional policy, and will also contribute to the debate about what makes ‘good’ communities. The Norwegian Rural Barometer will give us the opportunity to follow the development of Norway’s rural areas over time and to compare development across different demographic groups (e.g. based on gender, age, marital status, education, employment, immigrant, type of municipality etc.). This will enable politicians, government and planners to examine the dynamics of rural communities in far greater depth than is currently possible.

Two hundred and eighty four Norwegian municipalities have been defined as rural municipalities on the basis of the following criteria: 1) The municipality is located more than 45 minutes travel time from the regional centre (the largest town in the region), 2) more than 50 percent of the region is sparsely populated and, 3) more than seven percent of the economically active population works in the primary industries. Under this definition, twenty two percent of the Norwegian population lives in rural municipalities. The Norwegian Communities Survey aims to achieve a total of 1000 responses to make the results representative of the adult population of rural Norway (1186 individuals from these communities were surveyed in the 2011 survey).

Twelve indices have been constructed to provide a picture of the state of Norwegian rural municipalities: Place attachment, local community, wellbeing, local patriotism, collective spirit (*dugnadsånd*), local trust, contact between neighbours, local friend contact, social rebuke, local political influence, local political trust and satisfaction with municipal services. The report presents a comparison of various local groups’ values on the indexes.





# Innhold

Forord .....	3
Sammendrag .....	5
Summary .....	7
Innhold .....	9
Tabelliste .....	11
Figurliste .....	13
<b>1 FNorsk bygdebarometer – en innledning .....</b>	<b>15</b>
1.1 Kommunenivå – ikke bygdenivå .....	16
1.2 Grupper av kommuner, ikke enkeltkommuner.....	16
1.3 Utvikling over tid .....	17
1.4 12 indekser .....	17
<b>2 Operasjonalisering av bygdekommuner.....</b>	<b>19</b>
2.1 Utvalget.....	20
2.2 Opplevelse av bostedets ruralitet.....	21
<b>3 Om operasjonaliseringen og indekskonstruksjonene .....</b>	<b>27</b>
3.1 Om indekskonstruksjonen .....	27
3.2 Behandling av «vet ikke» og missing.....	28
3.3 Når spørsmålene har ulikt antall svaralternativer .....	28
3.4 Reliabilitetstesting.....	29
<b>4 Presentasjon av indeksene .....</b>	<b>31</b>
4.1. Stedstilhørighet.....	31
4.2 Lokalt fellesskap.....	33
4.3 Bolyst.....	35
4.4 Lokalpatriotisme .....	38
4.5 Dugnadsånd .....	41
4.6 Lokal tillit .....	43
4.7 Nabokontakt.....	45
4.8 Lokal vennekontakt .....	47
4.9 Sosial irttesettelse.....	49
4.10 Lokalpolitisk innflytelse .....	53
4.11 Lokalpolitisk tillit.....	56
4.12 Fornøydhet med kommunale tjenester .....	58

5	Betydningen av kjønn, alder og utdanning .....	65
6	Forskjeller mellom grupper av kommuner .....	67
7	Oppsummering og kort om veien videre .....	73
	Referanser .....	77
	Vedlegg 1: Liste over kommuner i bygdepopulasjonen .....	79

# Tabelliste

Tabell 2.1:	Utvalget fordelt etter plassering på den rurale indeksen.....	21
Tabell 2.2:	Opplevelse av eget bosted etter dimensjonen urban-rural. ....	22
Tabell 2.3:	Opplevelse av å bo i det som betegnes som distrikts-Norge.....	23
Tabell 2.4:	Plassering av stedet en bor etter dimensjonen sentrum-periferi.....	23
Tabell 2.5:	Om man tenker på seg som typisk by- eller bygdeperson. ....	24
Tabell 4.1:	Enighet i påstander som utgjør indeksen stedstilhørighet. ....	32
Tabell 4.2:	Sammenheng mellom variablene i indeksen stedstilhørighet. Cronbachs Alpha.....	32
Tabell 4.3:	Sammenheng mellom variablene i indeksen lokalt fellesskap. Cronbachs Alpha.....	34
Tabell 4.4:	Sammenheng mellom variablene i indeksen bolyst. Cronbachs Alpha.....	37
Tabell 4.5:	Sammenheng mellom variablene i indeksen sosial irrettesettelse. Cronbachs Alpha.....	41
Tabell 4.6:	Variabler som inngår i indeksen «nabokontakt». Frekvensfordeling. .	46
Tabell 4.7:	Sammenheng mellom variablene i indeksen nabokontakt. Cronbachs Alpha.....	47
Tabell 4.8:	Variabler som inngår i indeksen lokal vennekontakt. Frekvensfordeling.....	48
Tabell 4.9:	Sammenheng mellom variablene i indeksen sosial irrettesettelse. Cronbachs Alpha.....	49
Tabell 4.10:	Frekvensfordeling for spørsmålene som inngår i indeksen sosial irrettesettelse. Prosent. ....	51
Tabell 4.11:	Sammenheng mellom variablene i indeksen sosial irrettesettelse. Cronbachs Alpha.....	52
Tabell 4.12:	Sammenheng mellom variablene i indeksen lokalpolitisk innflytelse. Cronbachs Alpha.....	55
Tabell 4.13:	Enighet i påstander som utgjør indeksen lokalpolitisk tillit. Prosent .	57
Tabell 4.14:	Sammenheng mellom variablene i indeksen lokalpolitisk innflytelse. Cronbachs Alpha.....	58
Tabell 4.15:	Frekvensfordeling for variabler som inngår i indeksen for tilfredshet med kommunale tjenester. Prosent.....	59
Tabell 4.16:	Sammenheng mellom variablene i indeksen tilfredshet med kommunale tjenester. Cronbachs Alpha.....	60
Tabell 5.1:	Andelen som fått høy verdi på hver av indeksene etter kjønn.....	63
Tabell 5.2:	Andelen som fått høy verdi på hver av indeksene etter alder.....	64
Tabell 5.3:	Andelen som fått høy verdi på hver av indeksene etter utdanning.....	65
Tabell 6.1:	Andelen som fått høy verdi på hver av indeksene etter kommunestørrelse (antall innbyggere per januar 2011).....	67
Tabell 6.2:	Andelen som fått høy verdi på hver av indeksene etter befolkningsutvikling i perioden 2001–2011.....	68

Tabell 6.3:	Betydningen av kommunestørrelse og befolkningsutvikling for hver av indeksene. Lineærregresjon. ....	69
Tabell 6.4:	Andelen som fått høy verdi på hver av indeksene etter verdi på ruralitetsindeksen.....	70
Tabell 6.5:	Andelen som fått høy verdi på hver av indeksene for bygde- og bykommuner. ....	71

# Figurliste

Figur 4.1:	Fordeling og inndeling av indeks for stedstilhørighet. ....	32
Figur 4.2:	Grad av enighet i påstanden «Jeg føler et sterkt fellesskap med de andre som bor her».....	33
Figur 4.3:	Vurdering av i hvor stor grad man mener at innbyggerne bidrar til å skape et fellesskap i bydelen, bygda eller tettstedet.....	34
Figur 4.4:	Vurdering av hvor sterkt det lokale fellesskapet er i bydelen, bygda eller tettstedet en bor.....	34
Figur 4.5:	Fordeling og inndeling av indeks for lokalt fellesskap. ....	35
Figur 4.6:	Hvor godt trives du der du bor? .....	36
Figur 4.7:	Sannsynlighet for at man bor i samme kommune om ti år. ....	36
Figur 4.8:	Enighet i påstanden «Det er mye jeg misliker med stedet jeg bor» ....	37
Figur 4.9:	Fordeling og inndeling av indeks for bolyst.....	38
Figur 4.10:	Hvor stolt man blir når det lokale fotballaget vinner en kamp. ....	39
Figur 4.11:	Hvor stolt man blir når andre lokale idrettsutøvere vinner.....	39
Figur 4.12:	Hvor stolt man blir når lokale kulturpersoner gjør det godt og får oppmerksomhet .....	40
Figur 4.13:	Hvor stolt man er over å tilhøre bydelen, bygda eller tettstedet man bor. ....	40
Figur 4.14:	Fordeling og inndeling av indeks for lokalpatriotisme. ....	41
Figur 4.15:	Enighet i påstanden «Det er en utbredt dugnadsånd her».. ....	42
Figur 4.16:	Vurdering av den lokale samarbeidsevnen mellom innbyggerne i bydelen, bygda eller tettstedet en bor?.....	42
Figur 4.17:	Fordeling og inndeling av indeks for dugnadsånd.....	43
Figur 4.18:	Enighet i påstanden «Vi som bor her kan stole på hverandre».....	44
Figur 4.19:	Grad av tillit til sine naboer. ....	44
Figur 4.20:	Fordeling og inndeling av indeks for lokal tillit.....	45
Figur 4.21:	Fordeling og inndeling av indeks for nabokontakt. ....	47
Figur 4.22:	Fordeling og inndeling av indeks for nabokontakt. ....	49
Figur 4.23:	Fordeling og inndeling av indeks for sosial irttesettelse. ....	52
Figur 4.24:	Fornøydhet med muligheten til å påvirke utfallet av kommunale beslutninger som engasjerer en. ....	53
Figur 4.25:	Interesse for lokalpolitiske spørsmål.....	54
Figur 4.26:	Opplevelsen av lokalmiljøets adgang til politisk innflytelse.....	54
Figur 4.27:	Opplevelse av å ha nok kunnskap om forholdene i kommunen til å kunne bruke stemmeseddelen på en fornuftig måte.....	56
Figur 4.28:	Opplevelse av å vite nok om forholdene i kommunen til å kunne vurdere om kommunestyret foretar fornuftige beslutninger.. .	55
Figur 4.29:	Fordeling og inndeling av indeks for lokalpolitisk innflytelse.....	56
Figur 4.30:	Fordeling og inndeling av indeks for lokalpolitisk tillit. ....	58
Figur 4.31:	Fordeling og inndeling av indeks for tilfredshet med kommunale tjenester. ....	60



# 1 Norsk bygdebarometer – en innledning

Vinteren 2010/11 ble det sendt ut et spørreskjema fra Norsk senter for bygdeforskning til 5000 personer i hele landet. 4000 av disse bodde i det vi på forhånd hadde definert som bygdekommuner, mens de resterende 1000 bodde i bykommuner. Hvordan vi har kommet fram til disse 284 bygdekommunene og hvem de er skal jeg komme nærmere tilbake til, men først si noe om hva som er hensikten med denne rapporten.

Spørreundersøkelsen «Lokalsamfunnsundersøkelsen 2011» skal tjene flere formål. Den skal kunne brukes som data til ulike forskningsprosjekter som forskere på Bygdeforskning til enhver tid arbeider med. Undersøkelsen er ment å kunne være utgangspunkt for å generere nye forskningsspørsmål og som en kilde til artikler, kronikker og foredrag på ulike tema som angår utviklingen i Bygde-Norge. Videre er dataene tenkt som grunnlag for å utvikle Norsk bygdebarometer som et analyseverktøy som måler den sosio-kulturelle tilstanden i norske bygder «her og nå» og følger endringer over tid.

To typer datakilder kan i dag beskrive ulike sosiokulturelle sider ved distrikts-Norge. Den ene kilden er statistiske data på *kommunenivå* som gir informasjon om bosetting, flytting, befolknings sammensetning, utdanning, sysselsetting, servicetilbud, likestilling med mer. Det meste av dette er det Statistisk sentralbyrå (SSB) som gir oss statistikk på. Den andre kilden er data fra kvantitative og kvalitative undersøkelser av ulike sider ved bygdeutvikling, som næringsutvikling, migrasjon, bygdeungdoms utdanningsplaner, bygda som bosted.

Begge disse datakildene gir verdifull informasjon, men vi mangler et metodisk verktøy for å få et helhetlig bilde av bygdesamfunns utvikling, og dermed mulighet til å analysere sammenhenger mellom de strukturelle forholdene som omfatter alle som bor i en kommune og de enkelte innbyggernes individuelle planer, ønsker og handlingsmuligheter. Ved å syntetisere tilgjengelig statistikk vil en kunne få et bilde av leveforholdene i ulike norske kommuner, men en vil fortsatt mangle *innbyggernes egne oppfatninger* av hvordan det er å bo og leve der. En helhetlig analyse har vi først når begge disse perspektivene ses i sammenheng, og først da er det mulig å analysere årsak/virkningsforhold mellom objektive og subjektive mål på utviklingen i norske bygder og småsamfunn.

Ved å utvikle et indikatorsystem – et bygdebarometer – vil det bli mulig å måle den sosio-kulturelle «temperaturen» i norske småsamfunn gjennom folks egne vurderinger av tilstanden, deres tilfredshet med lokalmiljøet og så videre. Et slikt indikatorsystem vil være nyttig med tanke på å analysere hvilke suksessfaktorer som skaper en positiv utvikling i bygder og småsamfunn, og vil være til stor hjelp i evalueringen av ulike tiltak. Barometeret vil gi datagrunnlag for samfunnspolitiske analyser som vil



være viktig blant annet i utformingen av den framtidige distriktspolitikken, og kan bidra til debatt om hva som skaper gode lokalsamfunn. Her vil vi ha muligheten til å følge utviklingen over tid og kunne sammenligne ulike grupper (kjønn, alder, sivilstatus, utdanningsnivå, sysselsetting, innflytter, type kommune, type bygd etc.). Dette vil kunne gi informasjon som både politikere, forvaltning og planleggere kan ha nytte av. Til dette trengs innsamling av ny informasjon (primærdataba) gjennom en større nasjonal spørreskjemaundersøkelse som blir gjennomført med jevne mellomrom. Bygdeforsknings Lokalsamfunnsundersøkelse er altså ment å spille denne rollen.

## 1.1 Kommunenivå – ikke bygdenivå

Utvalget til Lokalsamfunnsundersøkelsen er trukket fra det vi har definert som populasjonen av norske bygdekommuner. Altså ikke bygder, men bygdekommuner. En og samme kommune kan ha flere bygder, mens selve kommunesentrum kan være en by. Trondheim – Norges tredje største by etter innbyggertall er et slikt eksempel. Ideelt sett hadde vi ønsket å kunne definere bygder, ikke bygdekommuner, men dette er metodisk vanskelig. Kommunenivået er det laveste regionale nivået man har gode statistiske opplysninger om. Kommuner er igjen delt inn i kretser, men det finnes ingen informasjon om hvilke av kretsene som er bygder og hvilke som ikke er det. Vi har derfor valgt å dele populasjonen i to: bygdekommuner og bykommuner.

Populasjonen er altså delt i to etter kommunenivå, men likevel står det fast at vi ønsker data på lokalsamfunnsnivå. Et lokalsamfunn omtales i dagligtalen med flere begrep som for eksempel nabolag, bydel, tettsted, bygd eller grend. I spørreskjemaet har vi valgt å bruke begrepene bydelen, tettstedet og bygda i spørsmålsformuleringene. Et eksempel på måten vi stilte spørsmålene på er «I hvor stor grad vil du savne elementene som er nevnt nedenfor hvis du flytter fra bydelen, bygda eller tettstedet du nå bor?» På den måten får vi data om folks lokalsamfunn, ikke kommune.

## 1.2 Grupper av kommuner, ikke enkeltkommuner

Det finnes flere barometre eller indekser som rangerer kommuner. Kulturindeksen som årlig utarbeides av Telemarksforskning er et slikt eksempel. Indeksen er konstruert ut fra flere datakilder som alle beskriver forhold ved kulturlivet på kommunenivå. På den måten mener de å gi et mest mulig korrekt bilde av kulturnivået i den enkelte kommune (Klepp 2010). Hver kommune får en verdi på indeksen og kommunene rangeres. I 2012 var det Røros som toppet listen over beste kulturkommune etter at de var på femteplass året før (Klepp 2012). Vår indeks er av en annen karakter. For det første er den ikke egnet til å rangere kommuner fordi enhetene i indeksen ikke er kommuner, men personer. For det andre har vi samlet inn data ved bruk av spørreskjema og det er altså personenes egne oppfatninger som er data inn i indeksen. Vi kunne ha rangert mellom enkeltkommuner, men det ville ha krevd et så stort utvalg i hver kommune at det ikke på noen måte ville ha forsvart kostnadene.

Det vi vil rangere i vår indeks er *grupper* av kommuner. Ved å dele inn kommuner i

ulike grupper etter for eksempel innbyggertall, endring i befolkningsutvikling eller region er det mulig å sammenligne tilstanden og eventuelt utviklingen innen disse over tid. Surveyen kan også enkelt la seg utvide ved å trekke tilleggsutvalg for enkelte lokalsamfunn, kommuner, fylker eller regioner som har behov for data fra et større utvalg, for eksempel i forbindelse med effektevaluering av ulike tiltak. Vi vil da ha muligheten til å sammenligne kommuner opp mot andre kommuner med samme karakteristika, andre kommuner i samme fylke og så videre. Slike kommunestudier vil ikke bare være nyttig i evalueringer, men også for kommunene i arbeidet med nye kommuneplaner o.l., og vil dekke et behov for sosio-kulturelle data og analyser som mange kommuner ofte etterspør.

Disse dataene kan også av nasjonale myndigheter brukes i evaluering av egen politikk overfor bygdesamfunn, men da vil det mest sannsynlig trenge supplement med data som sier noe om den konkrete politikken, politiske virkemidler og endringer.

### 1.3 Utvikling over tid

Hensikten med å utvikle og gjennomføre et bygdebarometer er ikke kun å få bedre kunnskap om hvilke faktorer som påvirker endringer i kommunene, men å få målt sosio-kulturelle indikatorer som fanger opp vesentlige dimensjoner ved den sosio-kulturelle tilstand, utviklingstrekk og variasjon bygdene imellom. Samtidig er det en grense for hvor mange variabler det kan være. Her må en huske at tilsynelatende enkle opplysninger vil kunne bli interessante hvis de måles over tid, og ikke minst når de kan analyseres i forhold til andre variabler som inngår i surveyen. Indeksene som er utviklet og presentert i denne rapporten utgjør Norsk bygdebarometer og vil danne grunnlag for analyser fra mange av forskerne ved sentret. I tillegg er dette et verktøy som er under utvikling. I arbeidet med å utarbeide det første spørreskjemaet og bearbeidingen av det ser vi svakheter og mangler. Dette vil vi gjøre noe med når det sendes ut nytt spørreskjema i løpet av 2013.

### 1.4 12 indekser

Det er laget 12 indekser som alle er tenkt å gi et bilde av tilstanden i norske bygdekommuner. De 12 indeksene er:

Stedstilhørighet	Nabokontakt
Lokalt fellesskap	Lokal vennekontakt
Bolyst	Sosial irrettesettelse
Lokalpatriotisme	Lokalpolitisk innflytelse
Dugnadsånd	Lokalpolitisk tillit
Lokal tillit	Tilfredshet med kommunale tjenester

Hvordan hver av disse er konstruert vil bli beskrevet i egne avsnitt og her vil også fordelingen for indeksen bli presentert. Videre foretar jeg en inndeling av indeksen i tre grupper – lav, middels, høy – og denne vil bli brukt videre for å se i hvilken grad det er forskjell mellom ulike grupper av kommuner for de enkelte indeksene.



## 2 Operasjonalisering av bygdekommuner

For å definere en bygdepopulasjon må en først operasjonalisere det teoretiske begrepet bygd, og her er det naturlig nok ingen fasitsvar. Ifølge Almås (1995:24) er ei bygd »eit spreidt busett samfunn der det er stabile ordningar for samhandling og der folk opplever ei «vi-kjensle». Bygda er meir enn ei grend, ein krins eller ein stad. Somme bygder kan vera mindre enn ein kommune, mens andre bygder i omfang fell omtrent saman med grensa for ein kommune.» Grad av vi-følelse kan ikke inngå i en operasjonalisering av bygd. Men vi kan som et resultat av undersøkelsen si noe om hvor sterk vi-følelsen er i bygde-Norge, hvordan den varierer mellom ulike bygder, hvilke faktorer som har betydning for å skape en vi-følelse og hvilke effekter denne vi-følelsen har på faktorer som trivsel, bolyst og så videre.

Vi har valgt å benytte Farstad, Rye og Almås (2009) sin videreutvikling av den rurale dimensjon (Almås og Elden 1997) når vi skulle dele inn landets 430 kommuner i bygde- og bykommuner. Den rurale dimensjon var opprinnelig basert på fire indikatorer; sentralitet, befolkningstetthet, andel sysselsatte i primærnæringene og andel selvstendig næringsdrivende. Farstad m.fl. (2009) valgte å se bort fra sistnevnte indikator, da selvstendig næringsvirksomhet ikke lenger kan sies å være et typisk bygdefenomen. Videre erstattet de indikatoren befolkningstetthet med en indikator på kommunens spredtbygde karakter, som viser andelen av kommunens befolkning bosatt i områder med spredt bosetting.

En annen ting som skiller vår inndeling fra Almås og Eldens (1997) rurale dimensjon er at den rurale dimensjonen summerer scorene på hver av de fire indikatorene, og dividerer summen på fire. Vi har i stedet, i likhet med Farstad mfl. (2009), valgt å definere kommunen som rural hvis den skårer «ruralt» på minst en av de tre indikatorene som legges til grunn for klassifiseringen. Da vil en kommune som har høy sentralitet og liten andel sysselsatte i primærnæringene, likevel bli definert som bygd hvis den scorer høyt på spredtbygd-indikatoren.

I beregningene har vi tatt utgangspunkt i de nyest tilgjengelige dataene i kommune-databasen, og antallet kommuner innenfor hver gruppe blir derfor ikke det samme som i Farstad mfl. (2009) sine beregninger. Konkret har vi gjort følgende operasjonaliseringer:

- 1: En kommune er «perifer» hvis den har verdien 0 på SSB sin kommuneklassifisering (SSB 1994). Konkret betyr dette at kommunen ikke ligger innenfor 45 minutters reisetid til et tettsted på nivå 1 (største by i regionen). Det er 149 slike kommuner, noe som utgjør 35 prosent av alle kommuner. Det bor 461 517 personer i kommunene (9 prosent av befolkningen).
- 2: En kommune er «spredtbygd» hvis mer enn 50 prosent av befolkningen bor spredt (jfr. SSB-statistikk). Det er 206 slike kommuner, noe som utgjør 48 prosent av alle

kommuner. Det bor 656 818 personer i disse kommunene (14 prosent av befolkningen).

3: En kommune er preget av sysselsetting i primærnæringene hvis mer enn 7 prosent av den yrkesaktive befolkningen arbeider i primærnæringene (jfr. SSB-statistikk). Det er 205 slike kommuner, noe som utgjør 48 prosent av alle kommuner. Det bor 664 335 personer i kommunene (14 prosent av befolkningen).

Ut fra dette finner vi:

- 85 kommuner som skårer ruralt på alle tre indikatorer
- 106 kommuner som skårer ruralt på minst to av indikatorene
- 93 kommuner som skårer ruralt på minst en av indikatorene
- 146 kommuner som skårer ruralt på ingen av indikatorene

Dette betyr at 284 kommuner defineres som «bygdekommuner». Disse utgjør 66 prosent av kommunene i Norge. 1 068 844 personer bor i disse kommunene, det vil si 22 prosent av befolkningen. Dette innebærer at vi har definert mellom en fjerdedel og en femtedel av befolkningen som bygdefolk (som vil si bosatte i bygdekommuner). De 284 bygdekommunene er gjengitt i vedlegg 1.

## 2.1 Utvalget

Det ble sendt ut spørreskjema til 4 000 personer bosatt i bygdekommuner og vi mottok 1 229 ferdigutfylte skjema. Dette tilsvarer en svarprosent på 31 prosent. Blant de resterende kommunene ble det trukket et utvalg på 1 000 personer. 348 skjema ble returnert ferdigutfylt. Svarprosenten blant bykommunene (35%) ligger altså litt over svarprosenten for bygdekommunene. Vi skal være forsiktig med å tolke for mye ut av dette, men svarprosentene indikerer at tematikken i undersøkelsen ikke har vekket større interesse blant de som bor i bygdekommuner, sammenlignet med de som bor i bykommuner.

Andelen bosatt i bygdekommuner er altså overrepresentert i undersøkelsen (78 prosent av det samlede utvalget) og vi har derfor lagt inn en vektor når vi analyserer utvalget samlet<sup>1</sup>.

32 prosent av respondentene i utvalget bor i en kommune som har verdien 0 på SSB sin kommuneklassifisering, 49 prosent bor i en kommune hvor mer enn 50 prosent av innbyggerne bor spredtbygd og 47 prosent bor i en kommune hvor mer enn sju prosent av de sysselsatte jobber innenfor primærnæringene.

---

1 For nærmere beskrivelse av Lokalsamfunnsundersøkelsen viser jeg til Storstad mfl. (2012).

Tabell 2.1: Utvalget fordelt etter plassering på den rurale indeksen.

	Antall	Andel
Høy rural (skår rural på alle tre indikatorer)	226	14.9
Middels rural (skår rural på to av tre indikatorer)	353	23.3
Lav rural (skår rural på en av tre indikatorer)	606	40.0
Urban	331	21.8
Sum	1516	100.1

I utvalget har vi altså 15 prosent som bor i en kommune som oppfyller alle tre «kravene» som vi har satt for å bli definert som en bygdekommune. Dette er altså kommuner som både ligger mer enn 45 minutters reisetid fra et tettsted på nivå 1, mer enn 50 prosent av kommunens innbyggere bor spredtbygd, samt at mer enn sju prosent av kommunenes sysselsatte jobber innenfor primærnæringene. Videre er det 353 personer (23%) som bor i kommuner som oppfyller to av de tre «kravene». Disse vil jeg i det videre benevne som «middels rural». Den største gruppa er de som bor i en kommune som oppfyller en av de tre indikatorene. Denne gruppa utgjør 40 prosent av utvalget og vil bli benevnt som «lav rural». Samlet utgjør disse tre gruppene 1085 personer og 78 prosent av utvalget og har samlebetegnelsen «bygdefolk». De resterende 331 personene (22%) av utvalget er de som bor i kommuner som ikke oppfyller noen av de tre kravene vi har satt for å bli definert som bygdekommune. Disse personene bor altså i en bykommune og vil i resten av rapporten bli omtalt som «byfolk».

## 2.2 Opplevelse av bostedets ruralitet

Som allerede redegjort for har vi delt inn norske kommuner i rurale og urbane kommuner ut fra tre kriterier (geografisk beliggenhet, spredtbygdhet og andel sysselsatt i primærnæringene) som hver for seg er et mål på ruralitet, men som sammen gir et mer validt mål fordi ruralitet har mange aspekter. Samtidig er det selvsagt slik at vi kunne ha valgt andre eller flere mål for å definere hva som er en rural og hva som er en urban kommune. Her finnes det ikke en fasit, men flere mulige løsninger. Vår indeks er en slik mulig løsning som vi mener gir en god definisjon på hva som er bygde- og bykommuner i Norge.

En annen mulig løsning på å definere hvem som bor i en bygde- eller bykommune er å bruke folks egen oppfatning. Hvor opplever de selv at de bor? I ei bygd, i en storby eller på et tettsted? I spørreskjemaet spør vi respondentene om nettopp dette og de får ni svaralternativer å velge mellom. I tabellen under er resultatene framstilt, men her har jeg for enkelthetens skyld slått sammen svaralternativene til fire grupper.<sup>2</sup>

<sup>2</sup> Storby, sentralt beliggende, Storby, ytre bydel, Forstad til storby (i tabell 2.2 slått sammen til Storby), Mellomstor by, sentral beliggende, Mellomstor by, ytre bydel, Mindre by (i tabell 2.2 slått sammen til By), Tettsted (i tabell 2.2 beholdt som Tettsted), Bygd, tettbygd og Bygd, spredtbygd (i tabell 2.2 slått sammen til Bygd).

Tabell 2.2: Opplevelse av eget bosted etter dimensjonen urban-rural. Prosent. N(1427)

	Bygdekommuner	Bykommuner	Totalt <sup>3</sup>
Storby	0.0	37.7	30.6
By	8.5	29.6	23.0
Tettsted	18.1	13.6	15.1
Bygd	73.3	19.1	31.3
Sum	99.9	100.0	100.0
N	1163	324	1427

Pearsons  $\chi^2$  648.184, df=9, p<.001

Ingen av de vi har definert som bosatt i en bygdekommune opplever at de bor i en storby, men det er en ikke ubetydelig andel av de som bor i det vi har definert som bykommune som selv opplever at de bor i ei bygd (19%). Dette har sin naturlige forklaring. Vi har definert vår indeks på kommunenivå og innenfor en og samme kommune kan det finnes stor forskjeller. Hvis vi tar Trondheim som eksempel – Norges tredje største by – så finnes det innenfor kommunens grenser flere bygder. Eller steder som folk vil definere som bygd. Byneset, Jonsvatnet og Bratsberg er alle slike steder innenfor Trondheim kommune. Det vil altså si at det finnes en betydelig andel personer som mener at de bor i ei bygd, men fordi vi har en definisjon som er på kommunenivå så faller disse personene utenfor vår gruppe av bygdebefolkning.

Samtidig ser vi at ni prosent av vårt bygdeutvalg mener at de bor i en mellomstor eller mindre by, og vi har kommuner i vårt utvalg som er definert som bygdekommuner, men som har et helt klart bypreget sentrum. Sogndal, Sør-Varanger, Røros, Steinkjer (ofte omtalt som bygdens by), Levanger og Oppdal er alle eksempler på kommuner som har bypreg, men som likevel faller inn under vår definisjon av bygdekommuner.

Vi bruker flere betegnelser på å omtale det som ikke er urbant – grisgrendte strøk, distrikts-Norge, periferien, bygde-Norge, men det å bo i distrikts-Norge behøver ikke å være det samme som å bo i periferien eller i Bygde-Norge. Man kan godt tenke seg at det å bo i Trondheim kan oppleves som å bo i distrikts-Norge. Det er altså både mentale og ulike geografiske dimensjoner her. Vi har spurt litt om dette i Lokalsamfunnsundersøkelsen.

Tabell 2.3: Opplevelse av å bo i det som betegnes som distrikts-Norge.

	Bygdekommuner	Bykommuner
Ja, definitivt	71.2	21.7
Ja, delvis	21.8	17.5
Nei	3.8	56.7
Vet ikke	3.1	4.1
Sum	99.9	100.0
N	1123	314

Pearsons  $\chi^2$  548.626, df=3, p<.001

Ikke overraskende er det en langt større andel av de som bor i en bygdekommune som opplever at de bor i distrikts-Norge. 71 prosent svarer «Ja, definitivt» på at de bor i distrikts-Norge, mens 22 prosent svarer «Ja, delvis». Men vi får også bekreftet at det er fullt mulig å bo i en bykommune og samtidig oppleve at man bor i distrikts-Norge. 39 prosent har svart at de opplever at de bor i distrikts-Norge eller at de delvis opplever det slik. Det er også verdt å merke seg at andelen som har svart «Vet ikke» er relativt lav for begge grupper (3-4 prosent). Dette er interessant fordi det gir en indikasjon på at folk har en rimelig klar oppfatning av hva som menes med distrikts-Norge, men samtidig betyr ikke dette at oppfatningen er lik fra person til person.

Tabell 2.4: Plassering av stedet en bor etter dimensjonen sentrum-periferi.

	Bygdekommuner	Bykommuner
1: Sentrum	2.6	14.7
2	4.8	28.8
3	13.9	18.8
4	26.4	19.5
5	28.4	13.1
6	15.0	3.2
7: Periferi	8.8	1.9
Sum	100.0	100.0
N	1105	313

Pearsons  $\chi^2$  280.820, df=6, p<.001, Gjennomsnittsverdiene er 3.05 for bykommuner og 4.53 for bygdekommuner.<sup>3</sup>

Det er selvsagt heller ikke overraskende at de som bor i bykommunene i større grad opplever at de bor i sentrum (gj.snittsverdi 3.05) sammenlignet med de som bor i

<sup>3</sup> Totalen er veid for å korrigere for overrepresentasjon i bygdekommuner.



bygdekommuner (gj.snittsverdi 4.53). En langt større andel av bygdekommunene ligger langt fra sentrum, forstått som Oslo, enn hva som er tilfelle for bykommunene. Det er heller ikke gitt at det er Oslo som forstås som sentrum av alle. Det vil si at sentrum-periferi dimensjonen ikke kun er en dimensjon som måler avstanden til landets politiske sentrum (Oslo). Når 18 prosent av de som bor i en bykommune krysser av for de tre mest «perifere» verdiene (5-7) viser det at det er mulig å både bo i en bykommune og samtidig oppleve at man bor perifert, endog i periferien. Samtidig som det er 21 prosent av de som bor i en bygdekommune som opplever at de bor i eller nært sentrum (verdiene 1-3).

98 personer, som tilsvarer seks prosent av utvalget, har ikke svart på hvor de mener at de bor langs dimensjonen sentrum-periferi. Det er rimelig å tolke dette som at de ikke vet og derfor ikke greier å svare på spørsmålet. Dette er ikke noen høy andel «vet ikke», og tyder på at folk stort sett har en relativ klar formening om hva som ligger i sentrum og i periferi.

Så langt har vi sett at det ikke er noe ett til ett forhold mellom bygd, sentrum-periferi og distrikt. Det er sterke korrelasjoner, men det er til dels ulike fenomen eller størrelser. Vi har også sett at de aller fleste synes å ha en formening om hva som ligger i disse begrepene og er i stand til å plassere seg selv inn i dimensjonene. Det samme er tilfelle når vi spør om i hvilken grad man tenker på seg selv som en typisk by- eller bygdeperson. Kun fem prosent av utvalget har unnlatt å svare på dette spørsmålet og det viser at, til tross for at det kan være vanskelig å definere (operasjonalisere) hva som menes med typisk by- eller bygdeperson, så forstår folk hva som menes med betegnelsene. Selv om det selvsagt er slik at folk legger ulike elementer inn i sin forståelse.

Tabell 2.5: Om man tenker på seg selv som typisk by- eller bygdeperson.

	Bygdekommuner	Bykommuner
1: Typisk byperson	1.2	19.4
2	3.6	16.2
3	7.1	19.0
4	20.9	21.3
5	18.9	10.2
6	19.0	7.9
7: Typisk bygdeperson	29.0	6.0
Sum	99.9	100.0
N	1124	315

Pearsons  $\chi^2$  339.383, df=6, p<.001. Gjennomsnittsverdier 3.35 for bypersoner og 5.27 for bygdepersoner.<sup>4</sup>

4 F-verdi 267.563, p>.001

Også i byene bor det folk som først og fremst opplever seg selv som en typisk bygdeperson. Nær hver fjerde person (24%) bosatt i en bykommune har krysset av for de tre øverste svaralternativene (5-7), altså at de først og fremst har en identitet knyttet til bygd. Tilsvarende er det 12 prosent av de som bor i en bygdekommune som først og fremst ser på seg selv som en typisk byperson (verdi 1-3). Grunnen til at det er en større andel i bykommunene som har en bygdeidentitet enn det er bygdeboere som har en byidentitet skyldes sikkert flere ting, men det er naturlig å peke spesielt på to faktorer. Det er en langt større andel av de som bor i bykommuner som er oppvokst i bygdekommuner. I tillegg er det, slik som jeg tidligere har vært inne på, bygder innenfor grensene til en bykommune. Trolig har den første forklaringen størst forklaringskraft.

---

5 F-verdi 366.913,  $p < .001$



## 3 Om operasjonaliseringen og indekskonstruksjonene

### 3.1 Om indekskonstruksjonen

I dette kapitlet skal jeg vise hvordan jeg har konstruert ulike mål (indekser) som hver for seg og samlet sier noe om tilstanden i norske bygder anno 2011 – eller retttere hvordan de som bor i bygdekommunene opplever ulike forhold ved stedet de bor.

En indeks er et sammensatt statistisk mål som er konstruert ved å slå sammen flere variabler (spørsmål). Dette er hensiktsmessig når vi skal måle fenomener som er for komplekse til å la seg måle kun ved en variabel (spørsmål) og/eller ikke lar seg observere direkte. Vi kan ikke se en persons stedstilhørighet, bolyst eller lokalpatriotisme – til det er fenomenet for abstrakt. Indeksen bør ha en så høy validitet som mulig. Det vil si at det er samsvar mellom den teoretiske definisjonen av et fenomen og den operasjonaliserte indeksen. Altså at vi måler det vi har tenkt å måle og ikke noe helt annet.

Hensikten med indekser er å kunne sammenfatte tallinformasjon fra flere kilder for å gi en bedre innsikt i et abstrakt sammensatt fenomen. Ofte er selve fenomenet som skal undersøkes ikke observerbart, slik at fenomenet må analyseres ved hjelp av å sette sammen tall fra observerbare kilder. Dersom indeksen kan sies å måle det fenomenet det er ment å måle, har indeksen høy grad av validitet. Om tallmaterialet kan sies å være nøyaktige observasjoner, er tallmaterialet reliabelt. I slike tilfeller vil en indeks representere et mer validt mål enn en enkeltvariabel, og høy validitet er alltid et mål for forskningen. I tillegg har indekser i slike tilfeller den fordelen at de forenkler selve analysen. Analysen komprimeres slik at man i stedet for å presentere resultatene for flere enkeltvariabler kan nøye seg med å gi en presentasjon av indeksen. Dette forenkler og gir en mer oversiktlig og klar analyse.

Begreper som stedsidentitet, lokal fellesskapsfølelse og stedstilknytning er sterkt beslektet og det er vanskelig å se disse som «selvstendige» begreper. De vil gli over i hverandre og kan nok også oppfattes som synonymer. Dette gjelder ikke bare for oss i dette konkrete tilfellet, men er en felles utfordring for forskningen på lokalsamfunn både i Norge og internasjonalt (jfr. Hidalgo og Hernandez 2001). Jeg har prøvd å skille begreper fra hverandre ved de ulike operasjonelle definisjonene som gis, og selv om det selvsagt er en relativt sterk korrelasjon mellom stedstilhørighet og bolyst (Pearson  $r = .503$ ,  $p < .001$ ) betyr ikke det nødvendigvis at de to målene er for like. Det kan like gjerne tolkes som at stedstilhørighet gir bolyst – eller omvendt. Det finnes ingen fasit på hvordan en skal måle de ulike fenomenene som jeg har laget indekser for i denne rapporten, men vår løsning er en mulig løsning. Vår hensikt er å lage statistiske mål som kan brukes i senere undersøkelser og som er de samme fra Lokalsamfunnsundersøkelse til Lokalsamfunnsundersøkelse slik at vi vet at vi måler utviklingen av samme fenomen.

De indeksene jeg har konstruert her er refleksive additive indekser. Det vil si at vi har flere variabler (spørsmål) som er effektindikatorer på det bakenforliggende fenomen som vi ønsker å måle. Dette bakenforliggende fenomenet (f.eks. stedstilhørighet) kalles en latent variabel. Det skal være 1) en teoretisk sammenheng mellom effektindikatorerne og 2) en statistisk korrelasjon mellom disse. Med teoretisk sammenheng menes at det er en logisk sammenheng mellom de spørsmål som inngår i variabelen. At de spørsmål som brukes er ulike aspekter ved samme fenomen.

Alle indeksene deles i tre grupper – lav, middels, høy<sup>6</sup>. Denne inndelingen er gjort ved at gruppene har omtrent like mange verdier. Det vil si at hvis en indeks går fra verdien 6 til verdien 24 (altså 19 verdier) vil 6-11 være lav, 12-18 middels og 19-24 høy. Inndelingen vil framgå for hver enkelt indeks. Grunnen til at jeg har valgt å dele råindeksen inn på denne måten er at de enkelte verdiene skal være de samme fra undersøkelse til undersøkelse. Kun på den måten kan vi sammenligne utviklingen over tid.

### 3.2 Behandling av «vet ikke» og missing

Når vi skal konstruere indekser er det en utfordring hvordan man skal behandle gruppen som har svart «vet ikke» eller unnlatt å svare på spørsmålet (missing). Man kan velge å helt se bort fra disse enhetene og dermed utelate dem fra den videre analysen eller man kan bruke ulike metoder for å gi disse enhetene en verdi og på den måten inkludere dem i indeksen og i den videre analysen. Å inkludere vet ikke- og frafallsenheter i indeksen er relativt uproblematisk når det er snakk om få enheter, men blir straks mer tvilsomt når denne andelen er relativt høy. I vårt tilfelle er det for alle spørsmålene snakk om relativt få enheter.

Jeg har valgt å inkludere både vet ikke- og missinggruppen i indeksene fordi jeg ønsker å ha en lav andel missing i den videre analysen hvor vi bruker flere av disse målene. Når man har flere spørsmål (variabler) i en indeks vil andelen missing øke – det holder at man ikke svarer på en av variablene som inngår i indeksen for å bli utelatt fra hele indeksen og dette vil kunne medføre problemer i den videre bruken av indeksen (for eksempel i en regresjonsmodell). Som nevnt er det flere måter å inkludere vet ikke- og missing-enheter i indeksen. Vi kan gi disse enhetene gjennomsnittsverdien i fordelingen, den mest brukte verdien (modus) eller vi kan gi dem midtverdien. Jeg har valgt å gi begge gruppene gjennomsnittsverdien.

### 3.3 Når spørsmålene har ulikt antall svaralternativer

I enkelte av indeksene inngår det spørsmål som har ulikt antall svaralternativer. Dette er et problem som kan løses på flere måter. En måte er å standardisere variablene ved å lage z-scorer som sier hvor mange +/- standardavvik observasjonen ligger i forhold til

---

6 Flere av spørsmålene som inngår i indeksene går fra verdien høy til lav. Samtlige av disse er omkodet slik at alle variablene som inngår i indeksen er kodet fra lav til høy verdi.

gjennomsnittet (0). Når jeg har valgt å ikke bruke denne framgangsmåten er det fordi den er pedagogisk vanskelig å forholde seg til for vårt formål med denne rapporten. Jeg har valgt å gi nye verdier til de variablene hvor dette er et problem slik at alle spørsmålene som inngår i indeksen har verdier som veier likt – eller i alle fall relativt likt - inn i indeksen. I de indekser hvor dette er gjort er omkodingen vist i fotnoter.

Alle spørsmål i indeksene er omkodet slik at de går fra lav til høy verdi, altså at de går i samme retning. Dette er også hensyntatt i omkodingene i forbindelse med tilpasning av verdier og koding av missing<sup>7</sup>, men ikke vist i teksten for hver enkelt indeks.

### 3.4 Reliabilitetstesting

Når man konstruerer en indeks bør denne både ha en substansiell (logisk) begrunnelse og en metodisk (korrelasjon) begrunnelse. Korrelasjonen bør ikke være for svak – det betyr at man ikke måler samme fenomen, eller aspekter ved samme fenomen. Korrelasjonen bør heller ikke være for sterk – da måler de to spørsmålene det samme.

Det er flere måter en kan teste om indeksen tilfredsstiller det statistiske kravet til korrelasjon i indeksen. Jeg har valgt å bruke det statistiske målet Cronbachs alpha som er et enkelt mål for hvor godt variablene som inngår i indeksen korrelerer innbyrdes. Det er altså et mål på intern konsistens.

Tommelfingerregelen sier at item-to-scale koeffisientene skal være på minimum 0,3, og at alpha skal være på minimum 0,7. Men dette er ingen absolutt grense og man ser ofte at lavere verdier enn dette aksepteres. Det er verdt å merke seg at verdien av Cronbachs Alpha vanligvis blir høyere desto flere variabler som inkluderes i indeksen.

---

7 For eksempel hvis en variabel har fem verdier som skal omkodes slik at 1=5, 2=4, 3=3, 4=2 og 5=1 for at variabelen skal ha verdier fra lav til høy og gjennomsnittet i fordelingen er 2,7, er missing kodet til (5.0-2.7) 2.3.



## 4 Presentasjon av indeksene

Hver enkelt av de 12 indeksene vil her bli presentert: Hvilke spørsmål som inngår i indeksen og fordelingen for hvert av spørsmålene, korrelasjonen mellom disse, eventuelle omkodinger, frekvensfordelingen for indeksen og inndelingen av indeksen i tre grupper.

### 4.1 Stedstilhørighet

Bruken av begrepet stedstilhørighet (place attachment) varierer både når det gjelder definisjon og hvilke metoder man mener er best egnet til å måle fenomenet. Det er også riktig å si at fenomenet har mange navn. Likevel synes det å være enighet om at stedstilhørighet handler om følelsesmessige bånd mellom individet og stedet (jfr. Shumaker og Taylor 1983: 233, Hummon 1992: 256).

Det stedlige er for mange av oss en del av vår identitet – hvordan vi selv ser oss selv. Når vi skal presentere oss selv for andre som vi ikke kjenner fra før, vil hvor vi er fra ofte være en av de opplysningene vi først kommer med. Og det kan også ofte være slik at man har sin stedsidentitet først og fremst knyttet til det stedet man vokste opp, men hvor man kanskje ikke har bodd på mange, mange år. Det er vanskelig å avgjøre når stedstilhørigheten blir så sterk at den blir en del av vår identitet (Giuliani 2003). Altså at stedstilhørighet blir det samme som stedsidentitet. Dette, koblet med at identitet ofte er et litt vanskelig begrep å operasjonalisere, har gjort at jeg her velger å lage en indeks for det jeg mener måler stedstilhørighet og ikke har noen indeks for stedsidentitet.

Jeg mener at alle de tre påstander som jeg har valgt er mål på en følelsesmessig binding til stedet man bor, og at de samlet – som en indeks – gir et godt mål på stedstilhørighet:

1. Grad av enighet i påstanden »Jeg identifiserer meg sterkt med stedet jeg bor». Svaralternativene helt enig, delvis enig, både og, delvis uenig, helt uenig.
2. Grad av enighet i påstanden »Mye av livet mitt er organisert rundt stedet jeg bor». Svaralternativene helt enig, delvis enig, både og, delvis uenig, helt uenig.
3. Grad av enighet i påstanden »Jeg kunne ikke ha tenkt meg å bo noe annet sted». Svaralternativene helt enig, delvis enig, både og, delvis uenig, helt uenig.



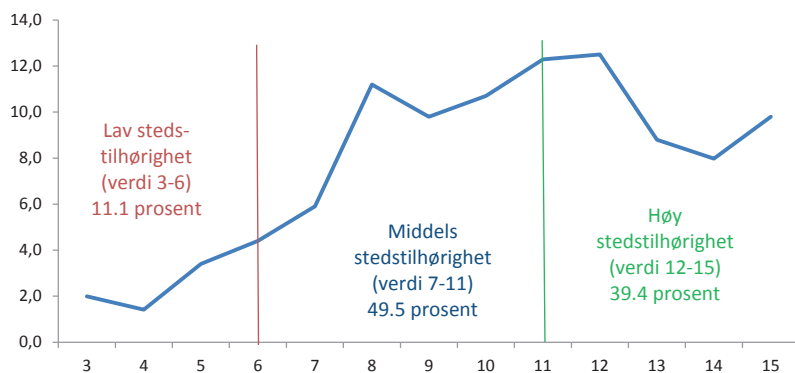
Tabell 4.1: Enighet i påstander som utgjør indeksen stedstilhørighet. Prosent.

	Helt enig	Delvis enig	Både og	Delvis uenig	Helt uenig	Sum	N	Miss-ing	Gj. snitt
Jeg identifiserer meg sterkt med stedet jeg bor	24.8	29.2	27.5	12.3	6.2	100.0	1142	44	2.46
Mye av livet mitt er organisert rundt stedet jeg bor	28.5	33.0	23.3	9.1	6.1	100.0	1138	48	2.31
Jeg kunne ikke ha tenkt meg å bo noe annet sted	24.2	23.9	21.0	16.2	14.7	100.0	1152	34	2.73

Som det framgår av tabellen over er det en høy andel som er enige i alle de tre påstandene. 54 prosent er enige i påstanden «Jeg identifiserer meg sterkt med stedet jeg bor», 61 prosent er enige i at «Mye av livet mitt er organisert rundt stedet jeg bor», mens 48 prosent er enige i påstanden «Jeg kunne ikke ha tenkt meg å bo noe annet sted».

Tabell 4.2: Sammenheng mellom variablene i indeksen stedstilhørighet. Cronbachs Alpha.

	Cronbachs Alpha hvis variabelen utelates
Jeg identifiserer meg sterkt med stedet jeg bor	.619
Mye av livet mitt er organisert rundt stedet jeg bor	.707
Jeg kunne ikke ha tenkt meg å bo noe annet sted	.706



Figur 4.1: Fordeling og inndeling av indeks for stedstilhørighet.

Cronbachs Alpha er .759 og viser at det er høy samvariasjon mellom de tre variablene. Vi anser derfor korrelasjonskoeffisientene som tilfredsstillende og etter å ha slått sammen de tre påstandene får vi en indeks fra verdien 3 (helt uenig i alle tre påstandene) til 15 (helt enig i alle tre påstandene).

Som vi ser er fordelingen av stedstilhørighet ikke normalfordelt, men høyreskjev. Modus er 11.0, mens median er 10.0 og gjennomsnittsverdien er 10.2<sup>8</sup>. Jeg har delt inn indeksen i tre – hvor de to ytterkategoriene har fire verdier hver og midtkategorien har fem.

Stedstilhørigheten er altså høy i norske bygdekommuner. Mens 39 prosent plasserer seg i den høyeste verdien, er det kun 11 prosent som har en lav stedstilhørighet.

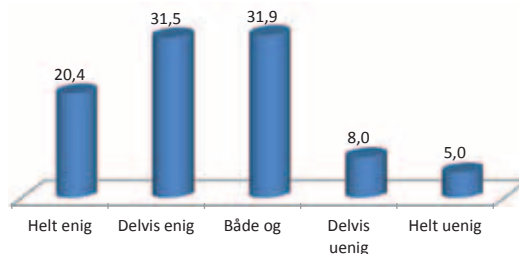
## 4.2 Lokalt fellesskap

Som allerede antydnet er det vanskelig å gå opp noe skarpt skille mellom stedstilhørighet og lokalt fellesskap. Begge har en følelsesmessig komponent, men forskjellen ligger i at mens stedstilhørighet måler ens følelsesmessige tilknytning til stedet som sådant, måler lokalt fellesskap den følelsesmessige bindingen til menneskene som bor på stedet.

Indeksen lokalt fellesskap er satt sammen av følgende tre spørsmål:

1. Hvor enig eller uenig er du i følgende påstand «Jeg føler et sterkt fellesskap med de andre som bor her» Svaralternativer: Helt enig, delvis enig, både og, delvis uenig, helt uenig<sup>9</sup>.
2. I hvor stor grad bidrar innbyggerne i bydelen, bygda eller grenda du bor til å skape et fellesskap? Svaralternativer: Skala fra 1 til 7, hvor 1 er «Ikke i det hele tatt» og 7 er «I meget stor grad».
3. Hvor sterkt er det lokale fellesskapet i bydelen, bygda eller tettstedet du bor? Svaralternativer: Skala fra 1 til 7, hvor 1 er «Svært svakt» og 7 er «Svært sterkt».

Under er frekvensfordelingen for hver av de tre variablene gjengitt.

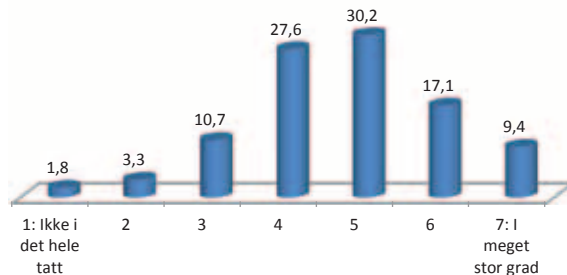


Figur 4.2: Grad av enighet i påstanden «Jeg føler et sterkt fellesskap med de andre som bor her». Prosent. N (1165). Missing 39, gjennomsnitt 2.44.

8 Standardavviket er 3.04.

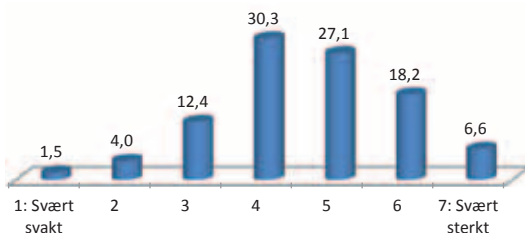
9 Her er svaralternativene kodet om slik at 1=1.5, 2=2.75, 3=4.0, 4=5.25 og 5=6.50.

Mer enn halvparten (52%) er enige i påstanden om at de føler et sterkt fellesskap med de som bor på stedet man bor, mens kun 13 prosent er uenige i påstanden. Ut fra dette er det derfor ikke merkelig at det er en høyere andel som mener at folk på stedet man bor bidrar positivt til å skape et fellesskap, enn som mener at så ikke er tilfelle.



Figur 4.3: Vurdering av i hvor stor grad man mener at innbyggerne bidrar til å skape et fellesskap i bydelen, bygda eller tettstedet. Prosent. Gjennomsnittsverdi 4.70. Missing 39. N (1165).

Hvis jeg definerer de to laveste og de to høyeste svaralternativene som henholdsvis ikke bidrar og bidrar i stor grad til å skape et lokalt fellesskap, så ser vi at fem prosent mener at de bor på et sted der folk ikke bidrar til å skape et lokalt fellesskap. Tilsvarende er det 27 prosent som mener at folk der de bor er flinke til å bidra til å skape et lokalt fellesskap.



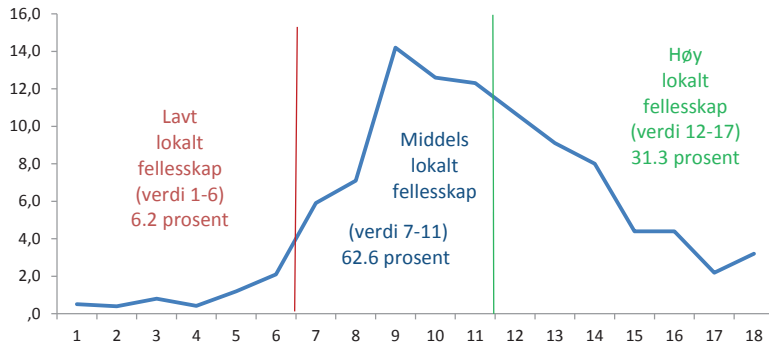
Figur 4.4: Vurdering av hvor sterkt det lokale fellesskapet er i bydelen, bygda eller tettstedet en bor. Prosent. Missing 47. Gjennomsnittsverdi 4.58. N (1157).

Det siste spørsmålet som jeg har valgt å inkludere i indeksen er respondentenes egen vurdering av styrken på det lokale fellesskapet på stedet hvor de bor. En av fire har krysset av for de to øverste verdiene (6-7), og om jeg inkluderer verdi 5 er andelen 52 prosent. Igjen ser vi at det kun er en marginal andel som er på den «negative» siden.

Tabell 4.3: Sammenheng mellom variablene i indeksen lokalt fellesskap. Cronbachs Alpha.

	Cronbachs Alpha hvis variabelen utelates
Jeg føler et sterkt fellesskap med de andre som bor her	.794
I hvor stor grad bidrar innbyggerne i bydelen, bygda eller grenda du bor til å skape et fellesskap?	.555
Hvor sterkt er det lokale fellesskapet i bydelen, bygda eller tettstedet du bor?	.641

Cronbach Alpha mellom de tre variablene er .770 og er derfor tilfredsstillende for kravet om statistisk korrelasjon mellom variablene i indeksen. Fra tabellen over legger vi også merke til at Cronbach Alpha hadde vært litt høyere (.794) om jeg hadde utelatt den første variabelen – påstanden «Jeg føler et sterkt fellesskap med de andre som bor her». Forklaringen på dette kan være at de to andre variablene i større grad måler omfanget eller styrken på det lokale fellesskapet, mens påstanden i større grad måler om respondentene føler at de er en del av dette fellesskapet, at man har noe felles. Under er frekvensfordelingen for indeksen framstilt.



Figur 4.5: Fordeling og inndeling av indeks for lokalt fellesskap.

I likhet med indeksen for stedstilhørighet er også indeksen for lokalt fellesskap i noen grad høyreskjev, men ikke i like stor grad. Gjennomsnitt og median er lik (14.0), mens modus er 12.0<sup>10</sup>. 31 prosent av utvalget i bygdekommunene har fått betegnelsen høyt lokalt fellesskap, mens kun seks prosent er i intervallet for lavt lokalt fellesskap. Den store majoriteten finner vi i midtkategorien hvor hele 63 prosent av utvalget befinner seg.

### 4.3 Bolyst

Ordet bolyst/bulyst skaper assosiasjoner til Kommunal- og regionaldepartementets satsning med samme navn<sup>11</sup> som har som målsetning å gjøre distriktkommuner mer attraktive som bosted. Bolyst er sterkt koblet til trivsel – skape trivsel og ønske om å flytte til et sted eller forbli boende på et sted. Jeg har valgt å bruke følgende fire spørsmål for å operasjonalisere bolyst:

1. Hvor godt trives du der du nå bor? Svaralternativ skala fra 1: Mistrives til 7: Trives<sup>12</sup>
2. Hvor sannsynlig er det at du kommer til å bo i samme kommune som nå om ti år? Svaralternativ: Svært sannsynlig, ganske sannsynlig, noe sannsynlig, ganske usannsynlig, svært usannsynlig

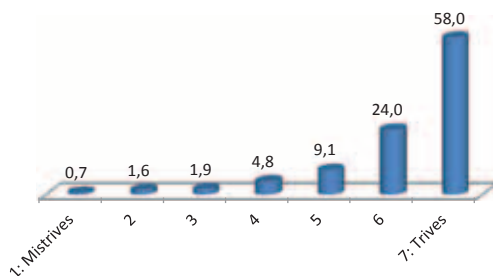
<sup>10</sup> Standardavviket er 3.19.

<sup>11</sup> [http://www.regjeringen.no/nn/dep/krd/Tema/regional\\_og\\_distriktpolitikk/levende-og-attraktive-lokalsamfunn/bulyst.html?id=585749](http://www.regjeringen.no/nn/dep/krd/Tema/regional_og_distriktpolitikk/levende-og-attraktive-lokalsamfunn/bulyst.html?id=585749).

<sup>12</sup> Denne variabelen har sju svaralternativer, mens de tre andre variablene i indeksen har fem. Det er da mest naturlig å redusere svaralternativene for denne variabelen fra sju til fem. Det kan gjøres på flere måter, men ut fra frekvensfordelingen for denne variabelen (se tabell 4.6) er å slå sammen verdiene 1-3 til verdi 1 det som framstår som det beste alternativet.

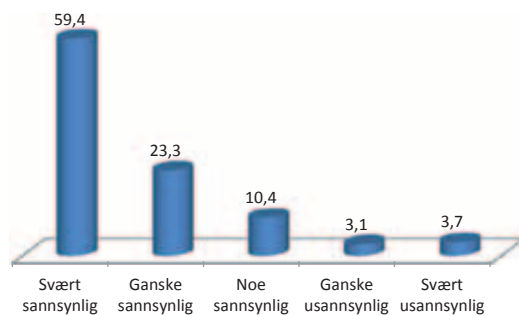
1. Grad av enighet i påstanden «Det er mye jeg misliker ved stedet jeg bor». Svaralternativene helt enig, delvis enig, både og, delvis uenig, helt uenig.
2. Grad av enighet i påstanden «Jeg kunne ikke ha tenkt meg å bo noe annet sted». Svaralternativene helt enig, delvis enig, både og, delvis uenig, helt uenig.<sup>13</sup>

I de tre figurene nedenfor er frekvensfordelingen for hver av de tre variablene gjen-gitt.



Figur 4.6: Hvor godt trives du der du bor? Prosent. N(1123). Missing 65. Gjennomsnitt 6.24.

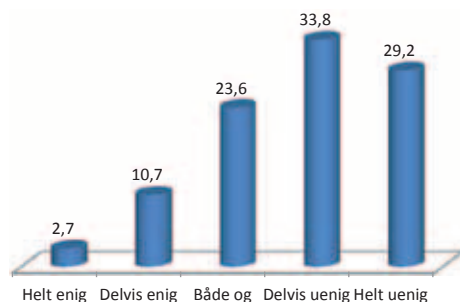
Som vi ser er det ikke noe å utsette på trivselen i norske bygder – hele 82 prosent har krysset av for de to øverste svaralternativene.



Figur 4.7: Sannsynlighet for at man bor i samme kommune om ti år. Prosent. N(1123). Missing 66. Gjennomsnitt 1.68.

Med bakgrunn i de høye «trivselstallene» er det ikke overraskende at majoriteten mener det er mest sannsynlig at de kommer til å være bosatt på samme sted også om ti år. Det er altså svært få som går med flytteplaner. Dette betyr ikke nødvendigvis at disse personene likevel ikke vil befinne seg i andre kommuner om ti år, men intensjonen i dag er å bli der man er.

<sup>13</sup> Samme variable er brukt i indeksen for stedstilhørighet.



Figur 4.8: Enighet i påstanden «Det er mye jeg misliker med stedet jeg bor». Prosent.  $N(1141)$ . Missing 48. Gjennomsnitt 3.76.

Folk som bor i bygdekommuner synes også å ha lite å utsette på stedet de bor. Kun 13 prosent er enige i påstanden om at det er mye de misliker ved stedet de bor, mens 63 er uenige i påstanden.

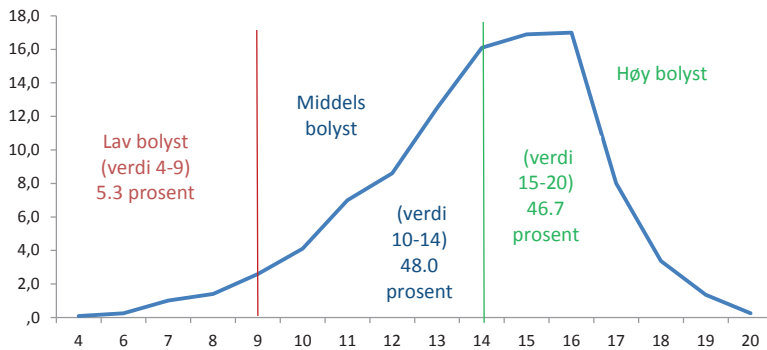
Frekvensfordelingen for påstanden «Jeg kunne ikke ha tenkt meg å bo noe annet sted» er gjengitt i tabell 4.1 og viser at 48 prosent er helt (24%) eller delvis (24%) enige i påstanden. 31 prosent har oppgitt at de er helt (15%) eller delvis (16%) uenige i påstanden. Det vi ser er at høy trivsel på det stedet du bor i dag ikke nødvendigvis betyr at man ikke kan tenke seg å bo noe annet sted. Det å trives ett sted står ikke i motsetning til det å også kunne trives flere steder. Som jeg skal komme tilbake til senere er trivselen høy i alle typer kommuner i Norge – det er ikke bare noen steder det er trivelig å bo. Folk trives stort sett over alt. Ut fra hva frekvensfordelingene på hver av de fire variablene som inngår i indeksen viser, vil vi forvente å få en indeks som er sterkt høyreskjev.

Cronbachs Alpha er på .688, noe som er tilfredsstillende i forhold til kravet om en verdi på minst .700. Som vi ser av tabellen under, kan det argumenteres for å ta påstanden «Det er mye jeg misliker ved stedet jeg bor» ut av indeksen. Det ville ha redusert Cronbachs alpha minimalt (til .667). Når jeg likevel velger å beholde variabelen i indeksen er det fordi jeg mener at den teoretisk tilfører variabelen et viktig aspekt ved bolyst.

Tabell 4.4: Sammenheng mellom variablene i indeksen bolyst. Cronbachs Alpha.

	Cronbachs Alpha hvis variabelen utelates
Hvor godt trives du der du nå bor?	.578
Hvor sannsynlig er det at du kommer til å bo i samme kommune som nå om ti år?	.637
Det er mye jeg misliker ved stedet jeg bor.	.667
Jeg kunne ikke ha tenkt meg å bo noe annet sted	.602

Etter å ha slått sammen de fire variablene får vi følgende fordeling for indeksen bolyst.



Figur 4.9: Fordeling og inndeling av indeks for bolyst.

Fordelingen av indeksen for trivsel er i høyeste grad høyreskjev. Median er 14.0, modus 15.0 og gjennomsnittsverdien er 14.0<sup>14</sup>. Det vil si at både median, modus og standardavvik ligger innenfor det som er definert som høy trivsel.

#### 4.4 Lokalpatriotisme

Lokalpatriotisme er sterkt beslektet med stedstilhørighet. Det handler om en følelsesmessig tilknytning til et sted. Det er igjen vanskelig å klart gå opp grensegangene, men med lokalpatriotisme legger jeg et behov for å framelske eller promotere det lokale og at dette utarter seg gjennom at man føler stolthet over det lokale. For eksempel når det lokale fotballaget vinner eller en lokal kunstner høster bravur utover det lokale. En lokalpatriot er per definisjon inhabil. Han eller hun vil la følelsene stå i veien for en mer objektiv vurdering av forhold ved stedet. Denne variabelen måler også det å føle tilknytning til et sted, hvor sterkt det stedlige er en del av en identitet. Jeg kunne også ha valgt stolthet som benevnelse på variabelen, men valget falt på patriotisme. Patriotisme kan for noen bikke over i sjåvinisme – altså når man har en nedlatende og i ytterste tilfelle hatefulld holdning overfor andre steder eller personer fra andre steder. Vi har ikke spørsmål i undersøkelsen som lar seg gjøre å måle i hvilken grad patriotismen har innslag av sjåvinisme.

Indeksen lokalpatriotisme er satt sammen av følgende fem spørsmål:

1. Hvor stolt blir du når det lokale fotballaget der du bor vinner en kamp? Svaralternativ: Skala fra 1 (Ikke stolt i det hele tatt) til 5 (Svært stolt)
2. Hvor stolt blir du når andre lokale idrettsutøvere der du bor vinner? Svaralternativ: Skala fra 1 (Ikke stolt i det hele tatt) til 5 (Svært stolt)
3. Hvor stolt blir du når lokale kulturpersonligheter der du bor gjør det godt og får oppmerksomhet? Svaralternativ: Skala fra 1 (Ikke stolt i det hele tatt) til 5 (Svært stolt)
4. Hvor stolt er du over å tilhøre bydelen, bygda eller tettstedet du bor i? Svaralternativ: Skala fra 1 (Ikke stolt i det hele tatt) til 5 (Svært stolt) og 6 (Ikke aktuelt).

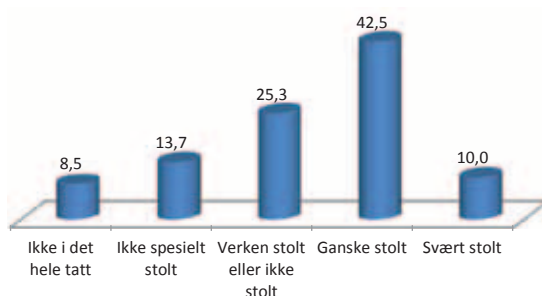
<sup>14</sup> Standardavviket er 2.49.

Nedenfor er frekvensfordelingene for hvert av spørsmålene gjengitt.



Figur 4.10: Hvor stolt man blir når det lokale fotballaget vinner en kamp. Prosent. Missing 91. Gjennomsnittsverdi 2,94. N (1095).

34 prosent oppgir at de er stolt når det lokale fotballaget vinner en kamp. Det kan selvsagt innvendes at det kan være en forutsetning å være interessert i fotball for å kunne føle stolthet når de lokale heltene vinner og at jeg har målt fotballinteresse og ikke lokalpatriotisme, men likevel ser vi (tabell 4.5) at denne korrelerer sterkt med de tre andre variablene i indeksen. Likevel ser vi at andelen som er stolt over at det lokale fotballaget vinner, er lavere enn andelen som er stolt når andre idrettsutøvere vinner eller når lokale kulturpersoner får positiv oppmerksomhet, og det skulle indikere at generell fotballinteresse kan være en faktor som har betydning. Imidlertid er det ikke grunn til å tro noe annet enn at fotballinteressen er rimelig jevnt fordelt i befolkningen og slike forhold skulle derfor ikke spille noen betydning.



Figur 4.11: Hvor stolt man blir når andre lokale idrettsutøvere vinner. Prosent. Missing 97. Gjennomsnittsverdi 3,32. N (1089).

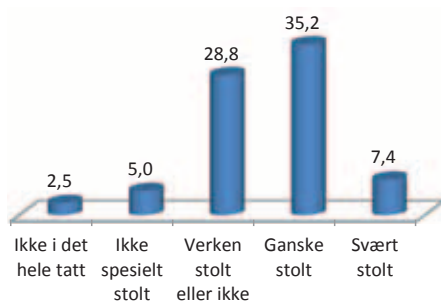
Andelen som oppgir at de blir stolt når andre lokale idrettsutøvere vinner er 53 prosent. Det er 19 prosentpoeng høyere enn for stolthet over at det lokale fotballaget vinner, og bør delvis tilskrives at generell idrettsinteresse selvsagt favner langt videre enn kun fotballinteresse.





Figur 4.12: Hvor stolt man blir når lokale kulturpersoner gjør det godt og får oppmerksomhet. Prosent. Missing 113. Gjennomsnittsverdi 3.44. N (1073).

Det er verdt å merke seg at andelen som oppgir at de føler stolthet når lokale kulturpersoner gjør det godt og får oppmerksomhet (56%) er tilnærmet den samme som for andelen som oppgir at de føler stolthet når idrettsutøvere vinner. Det behøver ikke å bety at det er de samme personene, men ut fra verdiene på Chronbachs Alpha (se tabell 4.5) vet vi at så i stor grad er tilfelle. Det er også en forutsetning for at de kan brukes i samme indeks.



Figur 4.13: Hvor stolt man er over å tilhøre bydelen, bygda eller tettstedet man bor. Prosent. Missing 88. Gjennomsnittsverdi 3.84. N (1105).

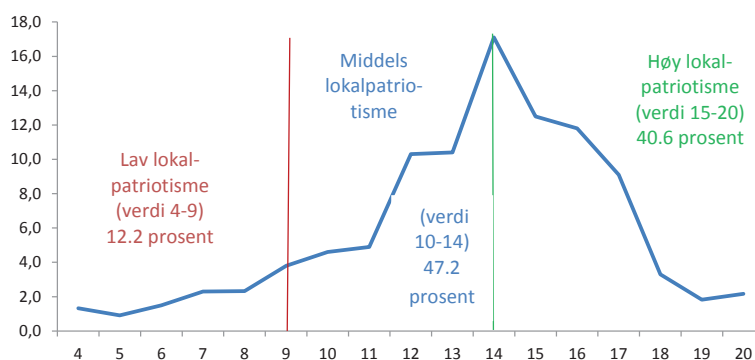
Det siste spørsmålet som inngår i indeksen er mer generelt enn de tre foregående i og med at vi eksplisitt spør hvor stolt man er over å tilhøre det lokalsamfunnet man bor i. Sju prosent oppgir at de er svært stolt og 35 prosent at de er ganske stolt. Tilsammen 42 prosent. Til sammenligning er det åtte prosent som oppgir at de ikke er stolt i det hele tatt eller at de ikke er spesielt stolt.

Cronbachs Alpha er på .824 og det viser at det er en sterk sammenheng mellom variablene som inngår i indeksen, og som det framgår av tabellen under er det små forskjeller mellom enkeltspørsmålene. Vi merker oss likevel at det mer generelle spørsmålet om hvor stolt man er over å tilhøre bydelen, bygda eller tettstedet man bor i, ville ha gitt en noe høyere Cronbachs Alpha om den hadde vært utelatt fra indeksen enn utelatelse av de tre andre ville ha gitt.

Tabell 4.5: Sammenheng mellom variablene i indeksen sosial irttesettelse. Cronbachs Alpha.

	Cronbachs Alpha hvis variabelen utelates
Hvor stolt blir du når det lokale fotballaget der du bor vinner en kamp	.767
Hvor stolt blir du når andre lokale idrettsutøvere der du bor vinner	.712
Hvor stolt blir du når lokale kulturpersoner der du bor gjør det godt og får oppmerksomhet	.764
Hvor stolt er du over å tilhøre bydelen, bygda eller tettstedet du bor i	.853

Etter å ha slått sammen variablene får vi følgende fordeling for indeksen.



Figur 4.14: Fordeling og inndeling av indeks for lokalpatriotisme.

Fordelingen er høyreskjev. Mens gjennomsnittet er på 13.5, er medianen på 14 og modus på 15. Standardavviket er på 3.25. Etter å ha delt fordelingen inn i tre grupper med like store intervall kommer denne høyreskjevheten tydelig fram. 12 prosent av bygdeutvalget faller inn under gruppen med lav lokalpatriotisme, mens 41 prosent er i gruppen med høy lokalpatriotisme.

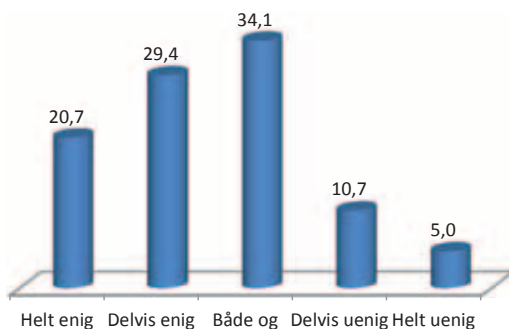
## 4.5 Dugnadsånd

Ordet dugnad er spesielt for det norske språket og fenomenet blir gjerne forbundet med bygd. Ordet ble i 2004 kåret til Norges nasjonalord av NRKs seere. Dugnad er frivillig arbeid, men det er en spesiell form for frivillig arbeid. Man jobber ulønnet og for fellesskapet og oftest for fellesskapet i et lokalsamfunn. Indeksen «dugnadsånd» har jeg valgt å konstruere på grunnlag av følgende to spørsmål:

1. Hvor enig eller uenig er du i påstanden «Det er en utbredt dugnadsånd her»? Svaralternativ helt enig, delvis enig, både og, delvis uenig, helt uenig<sup>15</sup>.
2. Hvor sterk er den lokale samarbeidsevnen mellom innbyggerne i bydelen, bygda eller tettstedet du bor? Svaralternativ skala fra 1 (svært svak) til 7 (svært sterk).

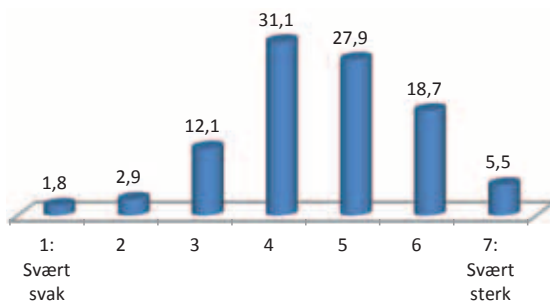
15 Omkodet til 1=1.50, 2=2.75, 3=4.0, 4=5.25 og 5=6.50

Som vi ser av figuren under er 50 prosent av de som bor i norske bygdekommuner enig i påstanden om at det er en utbredt dugnadsånd der de bor. Kun 16 prosent er uenige i denne påstanden.



Figur 4.15: Enighet i påstanden «Det er en utbredt dugnadsånd her». Prosent. N(1154). Missing 50. Gjennomsnitt 2.5.

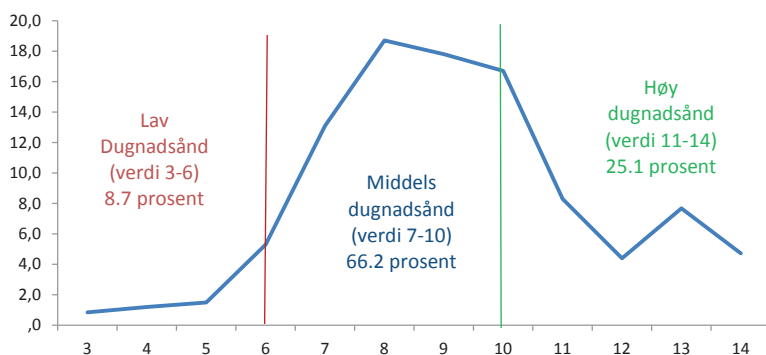
Dugnadsånd krever at de som bor på et sted har evnen til å samarbeide – igangsette, koordinere og utføre felles prosjekter i eller for lokalsamfunnet. Figuren under framstiller frekvensfordelingen på spørsmål om hvordan man mener samarbeidsevnen er lokalt.



Figur 4.16: Vurdering av den lokale samarbeidsevnen mellom innbyggerne i bydelen, bygda eller tettstedet en bor. Prosent. N(1147). Missing 57. Gjennomsnitt 4.48.

Gjennomsnittsverdien (4.48) ligger over median i fordelingen (4.0) og viser at fordelingen er høyreskjev. Det er flere som vurderer samarbeidsevnen lokalt positivt enn som mener den er negativ. Mens fem prosent mener at evnen til å samarbeide er svak (verdi 1 eller 2) er det 24 prosent som mener at de bor på et sted hvor samarbeidsevnen er sterk (verdi 6 og 7).

Cronbach's Alpha mellom de to variablene er på .660. Det vil si rett i underkant av «kravet» om en verdi på minst .700. Jeg velger likevel å beholde de to variablene i en indeks ut fra at jeg finner kravet om en logisk sammenheng oppfylt og at .700-grensen ikke bør forstås som en absolutt grense. Sammen mener jeg at de to variablene gir et mål for hva vi kan betegne som dugnadsånd.



Figur 4.17: Fordeling og inndeling av indeks for dugnadsånd.

Som vi ser er indeksen for dugnadsånd i noen grad høyreskjev. Gjennomsnittet er på 9.2 og median på 9.3, mens modus er på 8.0. Standardavviket er 2.25. 25 prosent av de som bor i bygdekommuner bor i lokalsamfunn med høy dugnadsånd, mens ni prosent bor på steder hvor de mener at dugnadsånden er lav.

#### 4.6 Lokal tillit

Lokal tillit kunne like gjerne vært benevnt som sosial kapital. Mens våre allerede presenterte indekser stedstilknytning, lokalt fellesskap, dugnadsånd – og også senere nabo- og vennekontakt alle er aspekter av sosialt nettverk. Altså mål som sier noe om en persons lokale sosiale nettverk. Sammen med lokaltillit utgjør dette den lokale sosiale kapitalen.

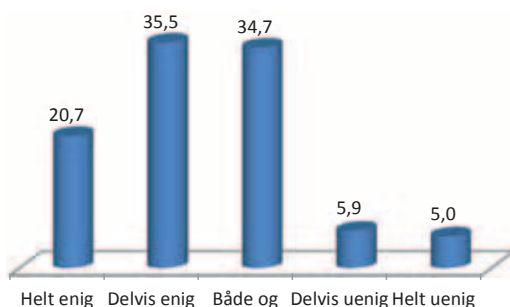
Indeksen «lokal tillit» har jeg valgt å konstruere på grunnlag av følgende to spørsmål:  
 1. Hvor enig eller uenig er du i påstanden «Vi som bor her kan stole på hverandre»? Svaralternativer helt enig, delvis enig, både og, delvis uenig, helt uenig<sup>16</sup>.  
 Hvor stor tillit har du til dine naboer? Svaralternativ skala fra 1 (mistillit) til 7 (tillit).

I spørreskjemaet hadde vi følgende spørsmål: «Når du forlater huset og ingen er hjemme, men vet at du vil komme hjem i løpet av en times tid: Låser du da ytterdøren?». Dette kan sies å være et mål på lokal tillit og derfor naturlig høre hjemme i indeksen. Når jeg ikke har inkludert dette spørsmålet i indeksen skyldes det at det er en veldig svak korrelasjon mellom dette spørsmålet og de to andre. Korrelasjonen er på .049 med påstanden «Vi som bor her kan stole på hverandre» og -.051 med hvor stor tillit man har til sine naboer. En så svak, og ikke-signifikant korrelasjon, viser at om man låser døren når man er borte fra huset en times tid måler noe annet enn hva de to andre spørsmålene gjør. Den bevarte korrelasjonen mellom de to andre variablene er på .405. Selv om vi teoretisk kan argumentere for at det å låse døren eller ikke er et uttrykk for tillit til omgivelsene, viser den statistiske sammenhengen at så ikke er tilfelle. Forklaringen på dette kan være at om man låser døren eller ikke, ikke

16 Omkodet til 1=1.50, 2=2.75, 3=4.0, 4=5.25 og 5=6.50

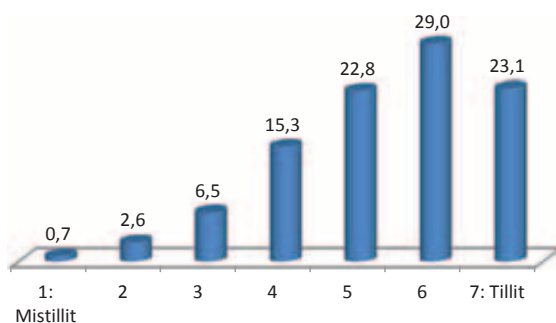
er et uttrykk for om man tror naboer vil misbruke tilliten, men snarere et uttrykk for at man frykter at andre utenfor lokalsamfunnet vil «ta seg til rette». Kun seks prosent av utvalget i bygdekommunene oppgir at de aldri låser døra når de er borte en times tid, mens ti prosent sier at de sjelden låser døra i slike situasjoner. 54 prosent oppgir at de alltid låser døra, mens de resterende 30 prosentene oppgir at de som regel låser døra selv om de ikke skal være lenger borte. Generelt er altså «fenomenet ulåst dør» et sjeldent fenomen selv i bygde-Norge. Til tross for dette stoler folk jevnt over på de man har i nærområdet sitt (se figur 4.18 og 4.19).

Indeksen for lokal tillit består derfor kun av to spørsmål, og i de to neste figurene har jeg gjengitt frekvensfordelingen for disse.



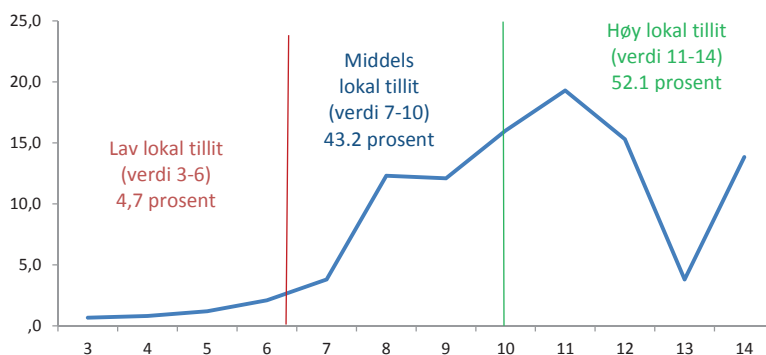
Figur 4.18: Enighet i påstanden «Vi som bor her kan stole på hverandre». Prosent. N(1158). Missing 66. Gjennomsnitt 2,35.

56 prosent av utvalget i bygdekommunene er helt eller delvis enige i at man kan stole på de som bor på stedet. I motsatt ende av skalaen er det 11 prosent som oppgir at de er uenige i påstanden.



Figur 4.19: Grad av tillit til sine naboer. Prosent. N(1229). Missing 31. Gjennomsnitt 5,36.

Inntrykket fra forrige figur om at den lokale tilliten er høy i norske bygdekommuner forsterkes når man ser på fordelingen hvor folk har rangert hvor stor tillit de har til sine naboer. 52 prosent har krysset av på de to øverste svaralternativene (6 eller 7) som indikerer høy tillit. Gjennomsnittet i fordelingen er på 5.36, noe som er vesentlig høyere enn midtkategorien på 4.0. Det er derfor ikke overraskende at indeksen lokal tillit er høyreskjev.



Figur 4.20: Fordeling og inndeling av indeks for lokal tillit.

8.5 er den verdien som deler skalaen i to like store intervaller, og i denne fordelingen ligger både gjennomsnitt (10.42), modus (11.0) og median (13.3) betydelig over denne verdien<sup>17</sup>. Kun fem prosent av de som bor i bygdekommuner havner i gruppen med lav lokal tillit, mens drøyt halvparten (52%) er i gruppen med høy lokal tillit.

#### 4.7 Nabokontakt

Hvor mye og hvor god kontakt man har med sine naboer er et mål for hvor godt sosialt nettverk man har lokalt, men sier også noe om hvor godt det lokale fellesskapet er. Det er i høyeste grad et mål på sosial kapital. Bygdesamfunn blir gjerne forstått som samfunn hvor man har god kontakt med naboene – et sted hvor alle kjenner alle, mens byen framstilles som et sted der folk ikke (engang) kjenner de som bor rett over gangen. Indeksen nabokontakt er satt sammen av de seks variablene i følgende spørsmålsbatteri (alle har svaralternativene de aller fleste, mange, noen få, ingen, har ikke naboer<sup>18</sup>):

1. Hvor mange av dine naboer hilser du på når du møter dem?
2. Hvor mange av dine naboer er du god venn med?
3. Hvor mange av dine naboer snakker du med når dere møtes?
4. Hvor mange av dine naboer låner du ting av?
5. Hvor mange av dine naboer har tilgang til nøkkelen til din bolig?
6. Hvor mange av dine naboer har du utført ulike tjenester for?

<sup>17</sup> Standardavviket er på 2.260.

<sup>18</sup> De som har svart at de ikke har naboer er få, fra 1 til 4 personer. Disse er utelatt fra den videre indeksen, missing er kodet til gjennomsnittsverdien.

I tabellen nedenfor er resultatene gjengitt.

Tabell 4.6: Variabler som inngår i indeksen «Nabokontakt». Frekvensfordeling.

	De aller fleste	Mange	Noen få	Ingen	Har ikke naboer	Sum	N	Miss- ing	Gj. snitt <sup>19</sup>
Hilser på når møtes	84.8	9.5	5.2	0.3	0.2	100.0	1181	23	1.21
Snakker med når møtes	42.9	33.8	22.1	1.1	0.1	100.0	1171	33	1.81
Er god venn med	22.4	23.9	29.7	13.8	0.2	100.0	1166	38	2.45
Låner ting av	5.7	6.3	57.8	30.1	0.1	100.0	1162	42	3.12
Har utført tjenester for	4.7	19.3	62.1	13.8	0.1	100.0	1163	41	2.85
Har tilgang til nøk- kel til din bolig	1.4	0.6	35.6	62.1	0.3	100.0	1164	40	3.59

Når man møter sine naboer så hilser man på dem. 85 prosent oppgir at de hilser på sine naboer når de møter dem. Når vi videre spør om de slår av en prat halveres denne andelen. 43 prosent sier at de snakker med de fleste av sine naboer når de treffer dem. Naboer er ofte også venner og hele 22 prosent oppgir at de er god venn med de fleste av sine naboer. Det er kun 14 prosent som oppgir at de ikke har en eneste god venn blant sine naboer. Videre er det verdt å merke seg at det er vanligere å utføre tjenester for sine naboer enn det er å låne ting av naboer. Mens 12 prosent oppgir at de låner ting av de fleste eller mange av sine naboer er andelen 24 prosent for å utføre tjenester. Det er selvsagt ikke vanlig å gi de fleste av naboene nøkkelen til din egen bolig, men det er likevel 38 prosent som har gitt husnøkkelen sin til en eller flere av sine naboer.

Etter å ha sett på korrelasjonskoeffisientene for variablene i indeksen ser jeg at alle er signifikante, men enkelte er svært lave. Dette gjelder først og fremst i hvilken grad det at naboer har tilgang til nøkkel til boligen korrelerer med de andre variablene. Det er også en forholdsvis svak korrelasjon mellom om man hilser på naboer når man møter

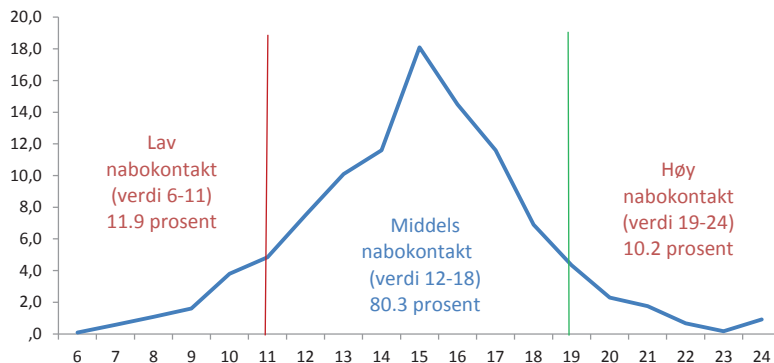
19 Gjennomsnittsverdien er regnet uten de som har svart at de ikke har naboer.

dem eller om man har gode venner blant sine naboer. Cronbachs Alpha for indeksen er på .757 og som vi ser av tabellen under ville ikke det å utelate om man har gitt en eller flere av sine naboer nøkkelen til boligen sin påvirke Cronbachs Alpha i noen vesentlig grad. Jeg har derfor valgt å inkludere denne variabelen i indeksen.

Tabell 4.7: Sammenheng mellom variablene i indeksen «Nabokontakt». Cronbachs Alpha.

	Cronbachs Alpha hvis variabelen utelates
Hilser på når møtes	.754
Er god venn med	.704
Snakker med når møtes	.696
Låner ting av	.709
Har tilgang til nøkkel til din bolig	.751
Har utført tjenester for	.701

Dette gir følgende indeks for nabokontakt:



Figur 4.21: Fordeling og inndeling av indeks for nabokontakt.

Fordelingen er tilnærmet normalfordelt: Medianen er på 15.0 og gjennomsnittet er 14.97. Modus avviker noe med en verdi på 14.0<sup>20</sup>. Det er tilnærmet like stor andel som får lav verdi (12%) som får høy verdi (10%) på indeksen for nabokontakt.

#### 4.8 Lokal vennekontakt

Omfanget på kontakt med venner er også et mål på ens sosiale nettverk – altså et mål på ens sosiale kapital. Jeg har valgt å begrense indeksen til lokal vennekontakt. Vi har også opplysninger om kontakt med venner utenfor egen kommune, men velger å holde dette utenfor fordi formålet her er å lage indekser som sier noe om personers forhold til stedet de bor. Indeksen er satt sammen av følgende fem spørsmål (alle med svaralternativene ingen, få, noen, mange):

<sup>20</sup> Standardavviket er på 2.96.



1. Hvor mange venner har du i bydelen, bygda eller tettstedet du bor?
2. Hvor mange venner har du andre steder i kommunen du bor?
3. Hvor mange venner har du i bydelen, bygda eller tettstedet du bor som du kan regne med hvis du får personlige problemer?
4. Hvor mange venner har du andre steder i kommunen du bor som du kan regne med hvis du får personlige problemer?

Frekvensfordelingen for alle fire spørsmål er gjengitt i tabellen under.

Tabell 4.8: Variabler som inngår i indeksen «Lokal vennekontakt». Frekvensfordeling.

	Ingen venner	Få venner	Noen venner	Mange venner	Sum	N	Missing	Gj. snitt
Venner i bydelen, bygda eller tettstedet	2.7	13.7	43.0	40.7	100.1	1119	67	3.33
Venner andre steder i kommunen	4.0	20.1	54.1	21.9	100.1	1112	74	2.94
Venner i bydelen, bygda eller tettstedet en kan regne med hvis en får personlige problemer	6.2	24.2	52.0	17.6	100.0	1119	67	2.81
Venner andre steder i kommunen en kan regne med hvis en får personlige problemer	14.4	36.4	44.2	6.1	100.1	1119	67	2.43

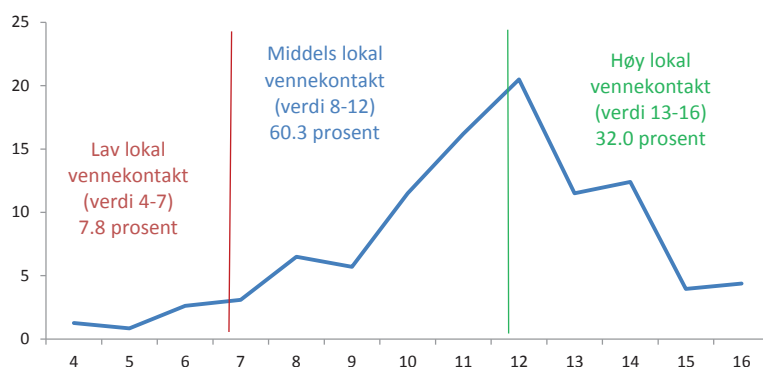
Det er få som har få venner. Kun tre prosent oppgir at de ikke har noen venner i lokalsamfunnet hvor de bor, mens 14 prosent oppgir at de har få venner. Videre er det fire prosent som ikke har venner andre steder i kommunen (flere av disse har venner i lokalsamfunnet de bor) og 20 prosent som sier at de har få venner andre steder i kommunen. Det er noe flere som oppgir at de ikke har venner de kan stole på hvis de får personlige problemer. Mens seks prosent oppgir at de ikke har venner der de bor som vil stille opp om en får personlige problemer, er det 14 prosent som oppgir at de ikke har det andre steder i kommunen.

Crombachs Alpha er på .847 og viser at de fire variablene måler tilnærmet samme fenomen og kan inngå i en indeks for lokal vennekontakt.

Tabell 4.9: Sammenheng mellom variablene i indeksen «Vennekontakt». Cronbachs Alpha.

	Cronbachs Alpha hvis variabelen utelates
Hvor mange venner har du i bydelen, bygda eller tettstedet du bor?	.802
Hvor mange venner har du andre steder i kommunen du bor?	.803
Hvor mange venner har du i bydelen, bygda eller tettstedet du bor som du kan regne med hvis du får personlige problemer?	.793
Hvor mange venner har du andre steder i kommunen du bor som du kan regne med hvis du får personlige problemer?	.825

Etter å ha slått sammen de fire variablene i en indeks som måler lokal vennekontakt får vi følgende fordeling:



Figur 4.22: Fordeling og inndeling av indeks for vennekontakt.

Grafen viser tydelig at indeksen for vennekontakt er høyreskjev. Modus og median er 12.0, mens gjennomsnittsverdien er 11.4<sup>21</sup>. 10.0 er verdien som deler skalaen i to like store deler. Mens 32 prosent av utvalget havner i gruppa for høy lokal vennekontakt er tilsvarende andel for lav lokal vennekontakt åtte prosent.

## 4.9 Sosial irettesettelse

Indeksen sosial irettesettelse er, som benevnelsen indikerer, et mål på i hvilken grad man har opplevd å få korrekser for hvordan man ser ut, er kledd, seksuell legning o.a. Målet var å lage en indeks som operasjonaliserte det som gjerne omtales som «Bygdedyret». Den sosiale kontrollen er i mange tilfeller positiv og en nødvendighet om man skal kunne ha et lokalsamfunn, et fellesskap. Det finnes normer og regler i et samfunn som må etterleves for at ikke samfunnet skal gå i oppløsning, og da må brudd på disse normene og reglene sanksjoneres. Problemet oppstår når disse sanksjonene går utover det som er nødvendig for å vedlikeholde samfunnet – når rammene for adferd blir for små.

<sup>21</sup> Standardavviket er på 2.518.

Vi har flere spørsmål i spørreskjemaet som vi på forhånd mener at skulle være gode mål på den negative sosiale sanksjoneringen. Blant annet spør vi i hvilken grad man er enig i påstanden «Det er for mye baksnakking/negativ omtale av andre/sladder her». 21 prosent er helt (7%) eller delvis enige (14%) i det. Videre er det 36 prosent som har krysset av for midtkategorien «både og», og de resterende svarer delvis uenig (26%) eller helt uenig (16%).

Vi har også påstanden «Folk som bor her bryr seg på en positiv måte». Det er det 59 prosent som er helt eller delvis enige i. Kun ni prosent er uenige i denne påstanden. Det er mulig å snu denne rundt, og si at de som er uenige i påstanden mener at folk som bor på stedet de bor bryr seg på en negativ måte. Korrelasjonen mellom de to variablene er signifikant og relativt sterk (Pearson  $r = .419$ ), men Cronbachs Alpha er godt under kravet på minst  $.700$  ( $.587$ ). Jeg velger derfor å ikke lage noen indeks for sosial kontroll eller bygdedyr, men videreutvikle spørsmål som bedre kan fange opp dette i neste runde av Lokalsamfunnsundersøkelsen.

Det jeg derimot kan gjøre – og som er nært beslektet - er å lage en indeks over opplevd sosial kontroll; over det jeg har benevnt som sosial irettesettelse. Denne indeksen måler i hvilken grad man har vært utsatt for sosial irettesettelse på det stedet man bor og dekker flere ting man kan få negative reaksjoner og kommentarer om:

1. Har du i løpet av de siste 12 månedene fått negative reaksjoner fra andre der du bor på grunn av religion?
2. Har du i løpet av de siste 12 månedene fått negative reaksjoner fra andre der du bor på grunn av etnisk tilhørighet?
3. Har du i løpet av de siste 12 månedene fått negative reaksjoner fra andre der du bor på grunn av alder?
4. Har du i løpet av de siste 12 månedene fått negative reaksjoner fra andre der du bor på grunn av kjønn?
5. Har du i løpet av de siste 12 månedene fått negative reaksjoner fra andre der du bor på grunn av seksuell legning?
6. Har du i løpet av de siste 12 månedene fått negative reaksjoner fra andre der du bor på grunn av fysisk funksjonshemming?
7. Har du i løpet av de siste 12 månedene fått negative reaksjoner fra andre der du bor på grunn av yrke?
8. Har du i løpet av de siste 12 månedene fått negative reaksjoner fra andre der du bor på grunn av utdanning?
9. Har du i løpet av de siste 12 månedene fått negative reaksjoner fra andre der du bor på grunn av klesstil/hårfrisyrer?
10. Har du i løpet av de siste 12 månedene fått negative reaksjoner fra andre der du bor på grunn av væremåte?
11. Har du i løpet av de siste 12 månedene fått negative reaksjoner fra andre der du bor på grunn av meninger/holdninger/ytringer?
12. Har du i voksen alder opplevd negativ omtale om din person der du bor?

Spørsmål 1 til 11 har alle svaralternativene aldri, sjelden, noen ganger og ofte. Spørsmål 12 har svaralternativet ja, flere ganger, ja, noen ganger, ja, en eller to ganger og nei, aldri.

Tabell 4.10: Frekvensfordeling for spørsmålene som inngår i indeksen sosial irettesettelse. Prosent.

	Aldri	Sjelden	Noen ganger	Ofte	Sum	N	Miss- ing	Gj. snitt
Neg. reaksjoner kjønn	94.2	4.9	.9	-	100.0	1163	41	1.07
Neg. reaksjoner fysisk funksjonshemming	93.7	5.1	.9	.3	100.0	1159	45	1.08
Neg. reaksjoner seksuell legning	93.3	5.2	1.3	.3	100.1	1164	40	1.09
Neg. reaksjoner alder	91.2	7.3	1.5	.1	100.1	1165	39	1.10
Neg. reaksjoner etnisk tilhørighet	91.1	6.7	1.8	.3	99.9	1163	41	1.11
Neg. reaksjoner religion	89.2	7.8	2.6	.3	99.9	1172	32	1.14
Neg. reaksjoner utdanning	89.2	8.5	2.0	.3	100.0	1162	42	1.14
Neg. reaksjoner yrke	87.3	9.1	3.0	.6	100.0	1162	42	1.17
Neg. reaksjoner klesstil/hårfrisyrer	87.0	10.0	2.8	.3	100.1	1163	41	1.16
Neg. reaksjoner væremåte	80.9	14.0	5.0	.1	100.0	1168	36	1.24
Neg. reaksjoner meninger/holdninger/ytringer	68.4	22.3	8.8	.5	100.0	1171	33	1.41

42 prosent har aldri opplevd å bli irettesatt for noen av de elleve forholdene som er nevnt ovenfor. Vi ser også at de fleste som har opplevd negative reaksjoner de siste 12 månedene har opplevd det på egne meninger, holdninger eller ytringer. Væremåte er også et forhold som relativt mange (20%) har opplevd å bli irettesatt for. Det er også verdt å merke seg at langt flere enn de som har opplevd negative reaksjoner på kjønn, har opplevd negative reaksjoner på utdanning eller yrke.

65 prosent oppgir at de i voksen alder aldri har opplevd negativ omtale av egen person på stedet hvor en bor. I den andre «enden» er det fire prosent som oppgir at de har opplevd dette flere ganger. De resterende sier at de har opplevd det en eller to ganger (19%) og 12 prosent sier at de har opplevd det noen ganger.

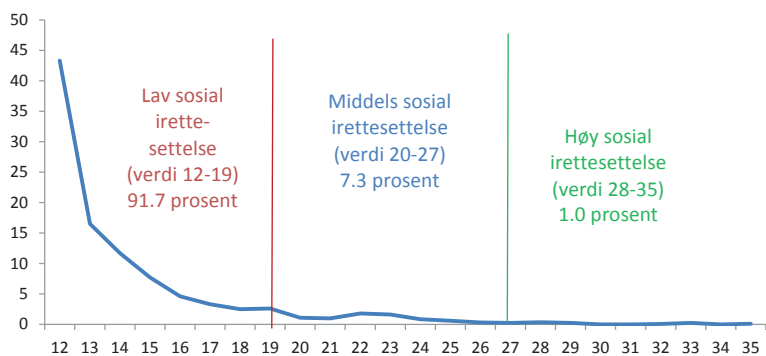
Cronbachs Alpha er på .748 og det viser at det er en sterk sammenheng mellom variablene som inngår i indeksen. Det er verdt å merke seg at Cronbach Alpha ville ha vært sterkere om jeg hadde utelatt variabelen «opplevd negative reaksjoner i voksen alder». Da ville Cronbachs Alpha vært på .864. Jeg mener likevel dette ikke er noen grunn til å utelate denne variabelen fra indeksen. Det er viktig å huske at en indeks

både skal ha en statistisk begrunnelse og en teoretisk eller logisk begrunnelse. Den logiske begrunnelsen for å inkludere om man har opplevd negative reaksjoner i voksen alder er at denne helt klart fanger opp sosial irettesettelse og derfor bidrar til å øke indeksens validitet.

Tabell 4.11: Sammenheng mellom variablene i indeksen sosial irettesettelse. Cronbachs Alpha.

	Cronbachs Alpha hvis variabelen utelates
Negative reaksjoner på grunn av religion	.723
Negative reaksjoner på grunn av etnisk tilhørighet	.719
Negative reaksjoner på grunn av alder	.717
Negative reaksjoner på grunn av kjønn	.721
Negative reaksjoner på grunn av seksuell legning	.710
Negative reaksjoner på grunn av fysisk funksjonshemning	.721
Negative reaksjoner på grunn av yrke	.726
Negative reaksjoner på grunn av utdanning	.707
Negative reaksjoner på grunn av klesstil/hårfrisyrer	.706
Negative reaksjoner på grunn av væremåte	.700
Negative reaksjoner på grunn av meninger/holdninger/ytringer	.717
Opplevd negative reaksjoner i voksen alder	.864

Det er ikke opplagt at det skal være en stor konsistens mellom variablene i indeksen. At man får negative reaksjoner på yrkesvalg behøver ikke å bety at man får negative reaksjoner på kjønn eller religion. Likevel ser vi altså at det er en stor konsistens mellom variablene som sammen måler sosial irettesettelse. Fordelingen på indeksen er gjengitt i figuren under.



Figur 4.23: Fordeling og inndeling av indeks for sosial irettesettelse.

Denne er helt klart venstreskjev. Både gjennomsnitt (14.25), modus (12.0) og median (13.0) er i gruppen for lav sosial irettesettelse<sup>22</sup>. Denne gruppen omfatter hele 92

<sup>22</sup> Standardavviket er på 3.43.

prosent av utvalget. I gruppen med høy sosial irttesettelse finner vi kun en prosent av de som bor i bygdekommuner. Sosial kontroll målt på den måten jeg her har valgt å måle det synes ikke å være noe utbredt problem i norske bygdekommuner.

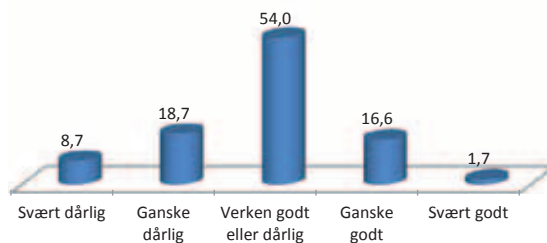
#### 4.10 Lokalpolitisk innflytelse

Jeg har laget to indekser som sier noe om innbyggernes forhold til lokalpolitikken der de bor – lokalpolitisk tillit og lokalpolitisk innflytelse. Lokalpolitisk innflytelse er et mål på i hvilken grad innbyggerne føler at de har mulighet til å påvirke de politiske beslutninger som skjer i eget lokalsamfunn. Altså i hvor stor grad de føler at de kan delta i lokaldemokratiet.

Indeksen for lokalpolitisk innflytelse er sammensatt av fem variabler eller spørsmål stilt i spørreskjemaet:

1. Hvor godt fornøyd er du med din egen mulighet til å påvirke utfallet av kommunale beslutninger som engasjerer deg? Svaralternativer: Svært dårlig, ganske dårlig, verken godt eller dårlig, ganske godt, svært godt.
2. Hvor interessert er du i lokalpolitiske spørsmål? Svaralternativer: Ikke interessert, litt interessert, ganske interessert, svært interessert.<sup>23</sup>
3. Alt i alt – i hvor stor grad opplever du at man i ditt lokalmiljø har adgang til politisk innflytelse? Svaralternativer: Skala fra 1 (ingen adgang) til 7 (svært stor adgang).<sup>24</sup>
4. Opplever du at du vet nok om forholdene i kommunen til at du kan bruke stemmeseddelen din på en fornuftig måte? Svaralternativer: Ja, definitivt, ja, delvis, nei.<sup>25</sup>
5. Opplever du at du vet nok om forholdene i kommunen til at du kan vurdere om kommunestyret foretar fornuftige beslutninger? Svaralternativer: Ja, definitivt, ja, delvis, Nei.<sup>26</sup>

Frekvensfordelingen for hver av de fem spørsmålene er gjengitt nedenfor.



Figur 4.24: Fornøydhet med muligheten til å påvirke utfallet av kommunale beslutninger som engasjerer en. Prosent. Missing 44. Gjennomsnittsverdi 2.84. N (1142).

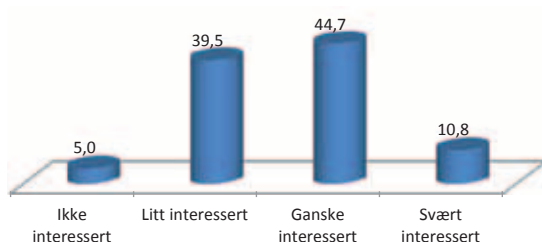
<sup>23</sup> Standardavviket er på 3.43.

<sup>24</sup> Omkodet til 1=1, 2=2.5, 3=3.5, 4=5.

<sup>25</sup> Omkodet til 1-2=1, 3=2, 4=3, 5=4, 6-7=5.

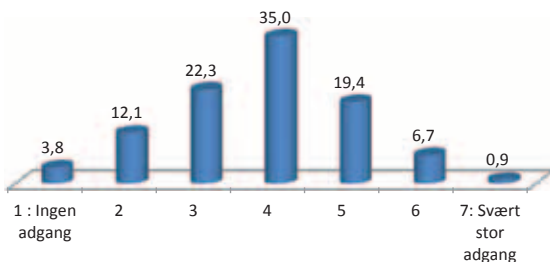
<sup>26</sup> Omkodet til 1=1.5, 2=3, 3=4.5.

Hovedvekten har krysset av for svaralternativet «verken godt eller dårlig» og er en indikasjon på at dette er en problemstilling som en stor andel av utvalget ikke har gjort seg opp noen mening om. Samtidig ser vi at det er en større andel som er misfornøyd med muligheten til å påvirke utfallet av politiske beslutninger (27%) enn som er fornøyd med muligheten (18%).



Figur 4.25: Interesse for lokalpolitiske spørsmål. Prosent. Missing 33. Gjennomsnittsverdi 2.61. N (1153).

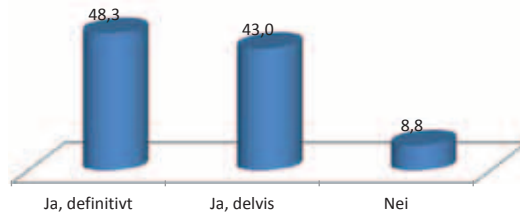
Interesse for lokalpolitiske spørsmål er en forutsetning for å kunne påvirke politiske prosesser, og vi ser at kun 11 prosent av de som bor i bygdekommuner oppgir at de er svært interessert. Det er enda færre som ikke er interessert (5%), mens den store massen fordeler seg på litt interessert (40%) eller ganske interessert (45%).



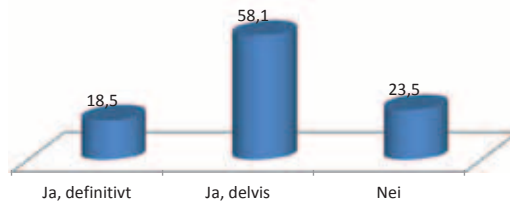
Figur 4.26: Opplevelsen av lokalmiljøets adgang til politisk innflytelse. Prosent. Missing 45. Gjennomsnittsverdi 3,78. N (1141).

Igen ser vi at hovedvekten ligger på midtkategorien (35%) og at det er en noe større andel som plasserer seg på den «negative» siden av midtkategorien (38%) enn på den siden som indikerer at de mener at lokalmiljøet har en mulighet til politisk innflytelse (27%).

I likhet med interesse for lokalpolitikk er kunnskap en nødvendig faktor for å kunne ha muligheten til å påvirke de lokalpolitiske prosessene. De to siste variablene som inngår i indeksen måler kunnskap om lokalpolitikk.



Figur 4.27: Opplevelse av å ha nok kunnskap om forholdene i kommunen til å kunne bruke stemmeseddelen på en fornuftig måte. Prosent. Missing 32. Gjennomsnittsverdi 1,60. N (1154).



Figur 4.28: Opplevelse av å vite nok om forholdene i kommunen til å kunne vurdere om kommunestyret foretar fornuftige beslutninger. Prosent. Missing 44. Gjennomsnittsverdi 2,05. N (1142).

Mens 43 prosent svarer at de definitivt har nok kunnskap om forholdene i kommunen til å kunne delta i valg, er andelen som svarer tilsvarende på om de har nok kunnskap til å kunne vurdere om kommunestyret foretar fornuftige valg 19 prosent. Andelen som mener at de ikke har nok kunnskap om kommunen til å bruke stemmeseddelen er ni prosent, mens 24 prosent mener at de ikke kan vurdere om kommunestyrets beslutninger er fornuftige eller ikke.

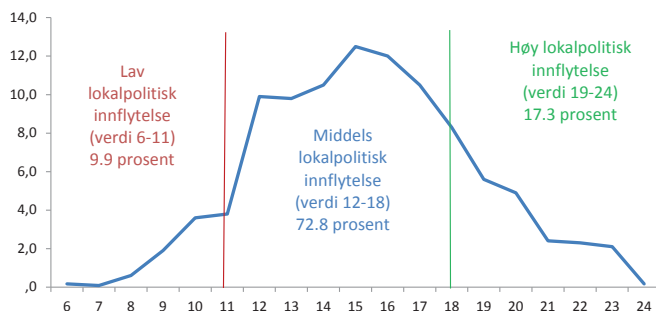
Cronbachs Alpha er på .654. Det vil si at den er noe lavere enn tommelfingerregelen på minst 0.7, men jeg velger likevel å bruke indeksen på denne måten. Ingen av effektindikatorerne har en intern korrelasjon som er lavere enn kravet om minst 0.3.

Tabell 4.12: Sammenheng mellom variablene i indeksen lokalpolitisk innflytelse. Cronbachs Alpha.

	Cronbachs Alpha hvis variabelen utelates
Fornøydhet med muligheten til å påvirke utfallet av kommunale beslutninger som engasjerer en	.168
Interesse for lokalpolitiske spørsmål	.611
Opplevelsen av lokalmiljøets adgang til politisk innflytelse	.608
Opplevelse av å ha nok kunnskap om forholdene i kommunen til å kunne bruke stemmeseddelen på en fornuftig måte	.595
Opplevelse av å vite nok om forholdene i kommunen til å kunne vurdere om kommunestyret foretar fornuftige beslutninger	.583



Etter å ha slått sammen de fem spørsmålene til en indeks for lokalpolitisk innflytelse får vi følgende fordeling:



Figur 4.29: Fordeling og inndeling av indeks for lokalpolitisk innflytelse.

Median i fordelingen er 15.0, og både standardavvik (15.2) og modus (14.5) ligger nær denne verdien<sup>27</sup>. Selv om det er en noe større andel som er i gruppen for høy lokalpolitisk innflytelse (17%) enn for lav lokalpolitisk innflytelse (10%) er dette en av de fordelingene som er mest normalfordelt.

#### 4.11 Lokalpolitisk tillit

Hvor stor tillit innbyggerne har til det lokale politiske systemet er indirekte et mål på hvor fornøyde de er med hvordan lokaldemokratiet og det politiske systemet fungerer, og er den andre av to indekser som måler innbyggernes forhold til lokalpolitikken. Det finnes ulike måter å operasjonalisere politisk tillit på (jfr. Norris 2009), og jeg har valgt en kombinasjon av tillit til lokalpolitiske institusjoner eller systemer og politikere. Indeksen for lokalpolitisk tillit er satt sammen av fem påstander som alle på en eller annen måte omhandler syn på hvordan lokaldemokratiet i kommunen fungerer:

1. Grad av enighet i påstanden «De som har gode personlige forbindelser her i kommunen, får lettere ivare tatt sine interesser».<sup>28</sup>
2. Grad av enighet i påstanden «De fleste folkevalgte her i kommunen tar hensyn til innbyggernes synspunkter».
3. Grad av enighet i påstanden «De fleste folkevalgte her i kommunen har lite kontakt med alminnelige folk».
4. Grad av enighet i påstanden «De fleste folkevalgte her i kommunen er dyktige folk som vanligvis vet hva de gjør».
5. Grad av enighet i påstanden «Her i kommunen er det vanskelig for innbyggerne å få innsyn i grunnlaget for viktige politiske beslutninger».

Frekvensfordelingene er gjengitt i tabellen nedenfor.

<sup>27</sup> Standardavviket er 3.26.

<sup>28</sup> Alle påstandene har svaralternativene helt uenig, delvis uenig, både og, delvis enig, helt enig.

Tabell 4.13: Enighet i påstander som utgjør indeksen lokalpolitisk tillit. Prosent.

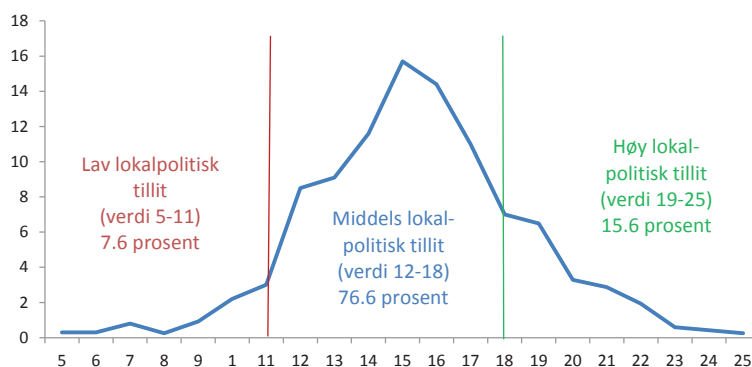
	Helt enig	Delvis enig	Både og	Delvis uenig	Helt uenig	Sum	N	Miss-ing	Gj.snitt
De som har gode personlige forbindelser her i kommunen, får lettere ivaretatt sine interesser	5.7	10.9	33.2	33.6	16.7	100.1	1132	54	3.45
De fleste folkevalgte her i kommunen tar hensyn til innbyggenes synspunkter	3.2	12.7	51.9	28.6	3.6	100.0	1133	53	3.17
De fleste folkevalgte her i kommunen har lite kontakt med alminnelige folk	19.1	33.2	31.7	12.4	3.6	100.0	1125	61	2.48
De fleste folkevalgte her i kommunen er dyktige folk som vanligvis vet hva de gjør	4.9	15.5	46.8	26.4	6.5	100.1	1131	55	3.14
Her i kommunen er det vanskelig for innbyggerne å få innsyn i grunnlaget for viktige politiske beslutninger	10.0	29.1	41.5	15.5	3.9	100.0	1124	62	2.74

16 prosent mener at de som har gode personlige forbindelser lettere får ivaretatt sine interesser. Det er altså relativt lite som tyder på at innbyggerne i bygdekommunene i stor utstrekning opplever at enkelte nyter godt av å ha gode personlige forbindelser «inn mot kommunen». Samtidig ser vi at en like stor andel (16%) er enige i at de fleste folkevalgte i kommunen tar hensyn til innbyggernes synspunkter, noe som tyder på at mange mener at innbyggerne i liten grad blir hørt. Vi ser også at så mange som 52 prosent mener at de folkevalgte har liten kontakt med alminnelige folk og at 33 prosent mener at de fleste folkevalgte ikke er dyktige folk som vet hva de gjør. Det er også en betydelig høyere andel som mener at det er vanskelig for innbyggerne i kommunen å få innsyn i grunnlaget for viktige politiske beslutninger (39%) enn som mener at det er enkelt (19%).

Cronbachs Alpha er noe lav (.631) i henhold til kravet om minst 0.7, men når jeg likevel velger å beholde dette som en indeks for lokalpolitisk tillit er det fordi jeg mener at alle påstandene måler aspekter ved politisk tillit.

Tabell 4.14: Sammenheng mellom variablene i indeksen lokalpolitisk innflytelse. Cronbachs Alpha.

	Cronbachs Alpha hvis variabelen utelates
De som har gode personlige forbindelser her i kommunen, får lettere ivare tatt sine interesser	.574
De fleste folkevalgte her i kommunen tar hensyn til innbyggernes synspunkter	.580
De fleste folkevalgte her i kommunen har lite kontakt med alminnelige folk	.619
De fleste folkevalgte her i kommunen er dyktige folk som vanligvis vet hva de gjør	.561
Her i kommunen er det vanskelig for innbyggerne å få innsyn i grunnlaget for viktige politiske beslutninger	.553



Figur 4.30: Fordeling og inndeling av indeks for lokalpolitisk tillit.

Indeksen for lokalpolitisk tillit har en gjennomsnittsverdi på 15.48, median på 15.0 og modus på 15.0<sup>29</sup>. Altså relativt normalfordelt, selv om en noe høyere andel plasserer seg i gruppen med høy lokalpolitisk tillit (16%) enn i gruppen med lav lokalpolitisk tillit (8%).

## 4.12 Fornøyhet med kommunale tjenester

Tidligere forskning har vist at innbyggernes tilfredshet med de kommunale tjenestene er størst i små kommuner (se Jakobsen 2012 for gjennomgang av forskningen på temaet). Selv om vi ikke har et utvalg som er definert ut fra kommunestørrelse, men ut fra ruralitet, vil det selvsagt være en meget sterk overrepresentasjon av små kommuner i vårt bygdeutvalg.

Når jeg har operasjonalisert tilfredshet med kommunale tjenester har jeg brukt et spørsmålsbatteri hvor man spør om hvor fornøyde man er med følgende kommunale tjenester (alle har svaralternativene svært utilfreds, ganske utilfreds, verken eller, ganske tilfreds, svært tilfreds og uaktuelt/bruker ikke):

<sup>29</sup> Standardavviket er på 3.03.

1. Barneskole
2. Ungdomsskole
3. Barnehage
4. Fritidstilbud for unge
5. Hjemmehjelpstjeneste/hjemmesykepleie
6. Omsorgstjeneste/sykehjemstjeneste
7. Fastlegetjeneste
8. Legevakt
9. Bibliotek/bokbuss

Det at jeg valgte å legge inn et svaralternativ «Uaktuelt/bruker ikke» gjør at det kun er folk som bruker de enkelte tjenestene som uttaler seg. Dette medfører at missing-andelen blir høy på hver av variablene. Jeg har likevel valgt å kode missing til gjennomsnittsverdien for hver enkelt variabel. Hadde jeg ikke gjort det hadde jeg ikke kunnet laget en indeks. Resultatene for hver enkelt kommunal tjeneste er gjengitt i tabellen under.

Tabell 4.15: Frekvensfordeling for variabler som inngår i indeksen for tilfredshet med kommunale tjenester. Prosent.

	Svært util- freds	Ganske util- freds	Verken eller	Ganske tilfreds	Svært tilfreds	Sum	N	Miss- ing	Gj. snitt
Barnehage	1.8	3.4	14.3	38.7	41.8	100.0	684	832	4.15
Bibliotek/ bokbuss	2.4	3.6	18.4	39.1	36.5	100.0	887	629	4.04
Barneskole	2.4	7.2	14.9	46.4	29.2	100.1	740	776	3.95
Ungdoms- skole	2.0	6.1	17.3	46.7	27.9	100.0	706	810	3.92
Fastlege- tjeneste	4.3	9.4	15.0	39.7	31.5	100.1	1105	411	3.85
Hjemmehjelps- tjeneste/ hjemme- sykepleie	2.4	8.2	20.7	42.0	26.7	100.0	709	807	3.82
Omsorgs- tjeneste/ sykehjem- tjeneste	2.4	11.8	19.5	42.7	24.4	99.8	702	814	3.76
Legevakt	5.2	10.3	17.8	42.8	23.8	100.1	1104	412	3.70
Fritidstilbud for unge	2.8	17.7	24.9	40.3	14.2	99.9	772	744	3.45

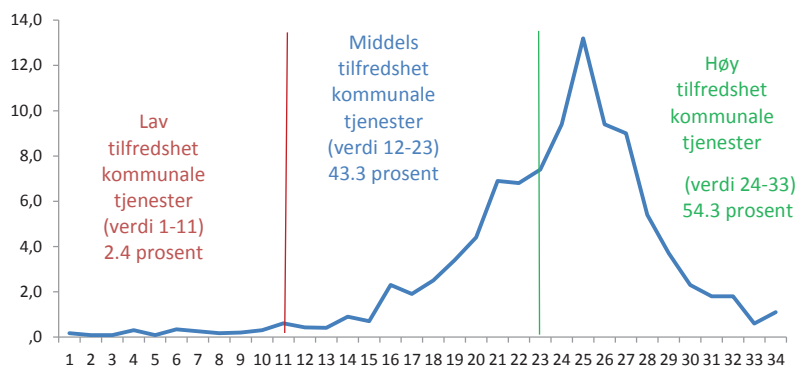
Rangert i forhold til gjennomsnittsverdiene er innbyggerne i norske bygdekommuner mest fornøyde med barnehagene og bibliotekene, men det er også høy tilfredshet med barne- og ungdomsskolene. Minst fornøyde er man med fritidstilbudet for barn og unge. Det er verdt å merke seg at alle de ni kommunale tjenestene som jeg har valgt ut her har en gjennomsnittverdi på fornøydhet som ligger over midtkategorien på 3.0. Det generelle inntrykket er derfor at innbyggerne i bygdekommunene jevnt over er veldig godt fornøyde med tjenestene som kommunene leverer.

Cronbachs Alpha er høy (.855) og viser at det er en veldig sterk tendens til at de som er fornøyde med en kommunal tjeneste også er fornøyd med flere kommunale tjenester. Og motsatt for de som er misfornøyde.

Tabell 4.16: Sammenheng mellom variablene i indeksen tilfredshet med kommunale tjenester. Cronbachs Alpha.

	Cronbachs Alpha hvis variabelen utelates
Barneskole	.836
Ungdomsskole	.836
Barnehage	.834
Fritidstilbud for unge	.848
Hjemmehjelpstjeneste/hjemmesykepleie	.829
Omsorgstjeneste/sykehjemstjeneste	.833
Fastlegetjeneste	.847
Legevakt	.845
Bibliotek/bokbuss	.850

I figuren under er fordelingen for indeksen tilfredshet med kommunale tjenester gjengitt.



Figur 4.31: Fordeling og inndeling av indeks for tilfredshet med kommunale tjenester.

Den verdien som deler skalaen i to like store deler er 17, og både gjennomsnitt (34.6), median (35.0) og modus (36.0) ligger langt over denne verdien<sup>30</sup>, og alle faller inn under gruppen av høy tilfredshet med de kommunale tjenestene. Denne gruppen omfatter hele 54 prosent av utvalget, mens bare to prosent faller i gruppen for lav tilfredshet med kommunale tjenester.

---

<sup>30</sup> Standardavviket er på 4.70.



## 5 Betydningen av kjønn, alder og utdanning

Det er selvsagt mange faktorer som kan forklare forskjeller innen de ulike indeksene. Det er faktorer som er egenskaper ved den enkelte respondent og kjennetegn ved den kommunen de bor i. Jeg har innledningsvis skrevet at Bygdebarometeret kan brukes til å sammenligne ulike grupper av kommuner, og det skal jeg gjøre i neste avsnitt. Her skal vi se på i hvilken grad noen egenskaper ved respondentene kan forklare forskjeller innen de enkelte indeksene. Jeg har valgt ut tre slike egenskaper eller kjennetegn – kjønn, alder og utdanning.

Tabell 5.1: Andelen som fått høy verdi på hver av indeksene etter kjønn.

	Kvinner	Menn	Pearson $\chi$	Sig
Stedstilhørighet	36.7	42.9	4.935	.085
Lokalt fellesskap	29.0	34.0	3.991	.136
Bolyst	46.1	48.0	3.167	.205
Lokalpatriotisme	43.4	37.0	5.981	.050
Dugnadsånd	25.1	25.5	.023	.989
Lokal tillit	50.6	54.3	1.751	.417
Nabokontakt	7.2	14.0	15.156	.001
Lokal vennekontakt	33.5	30.5	4.328	.115
Sosial irettesettelse	0.8	1.3	1.686	.430
Lokalpolitisk innflytelse	16.9	17.8	3.919	.141
Lokalpolitisk tillit	19.1	12.1	10.819	.004
Tilfredshet med kommunale tjenester	56.1	53.0	1.894	.388

Som vi ser er det kun på tre av indeksene at det er signifikant forskjell mellom menn og kvinner. Det gjelder lokalpatriotisme, hvor kvinner viser seg å være mer lokalpatriotisk enn menn. Videre gjelder det nabokontakt hvor vi ser at menn i større grad enn kvinner har kontakt med sine naboer. Den siste signifikante indeksen er lokalpolitisk tillit hvor det er kvinner som uttrykker en sterkere lokalpolitisk tillit enn menn.



Tabell 5.2: Andelen som har fått høy verdi på hver av indeksene etter alder.

	Under 30 år	30-39 år	40-49 år	50- 59 år	60-69 år	Over 70 år	Ken- dalls tau c	Sig
Stedstilhørighet	25.0	33.8	37.5	33.8	46.9	54.2	.167	.000
Lokalt fellesskap	27.8	26.3	31.2	29.7	32.4	39.3	.064	.009
Bolyst	28.7	40.6	46.9	43.7	52.7	60.7	.157	.000
Lokalpatriotisme	37.0	31.6	41.1	41.8	44.7	39.3	.073	.006
Dugnadsånd	24.1	19.5	22.8	25.9	26.0	32.1	.064	.009
Lokal tillit	37.0	35.3	48.2	54.8	57.3	70.2	.181	.000
Nabokontakt	10.2	11.4	6.7	10.3	10.7	12.7	.100	.000
Lokal vennekontakt	41.7	24.8	32.6	31.6	32.8	30.4	.014	.573
Sosial irettesettelse	2.8	1.5	0.9	1.1	0.4	0.0	-.030	.032
Lokalpolitisk innflytelse	6.5	13.5	22.3	17.5	20.2	16.7	.046	.047
Lokalpolitisk tillit	11.1	15.0	16.1	19.8	16.4	12.5	-.022	.289
Tilfredshet med kommunale tjenester	42.6	53.4	50.0	51.0	61.5	63.7	.093	.000

Som vi ser har alder langt større betydning for å forklare forskjeller i indeksene enn hva kjønn hadde. Ti av de 12 indeksene viser at det er en signifikant lineær sammenheng med alder. Unntakene er lokal vennekontakt og lokalpolitisk tillit som altså ser ut til å ikke være påvirket av alder.

Av de ti indeksene hvor alder gir signifikant utslag, er det en som har en negativ sammenheng med alder. Det er sosial irettesettelse. Det vil altså si at desto eldre en er desto mindre er sannsynligheten for at man har vært utsatt for sosial irettesettelse i og fra lokalmiljøet.

For alle de andre indeksene er det en positiv signifikant sammenheng mellom indeksen og alder. Både stedstilhørighet, lokalt fellesskap, bolyst, lokalpatriotisme, dugnadsånd, lokal tillit, nabokontakt, lokalpolitisk innflytelse og tilfredshet med kommunale tjenester øker med økt alder.

Tabell 5.3: Andelen som har fått høy verdi på hver av indeksene etter utdanning.

	Folke- skole	Un- doms- skole	Videreg. yrkesfag	Videreg. almenn- fag	Univ lavere grad	Univ høyere grad	Kend- alls tau c	Sig
Stedstilhørighet	57.0	40.1	39.4	38.4	36.7	30.7	-.087	.001
Lokalt fellesskap	41.2	28.2	30.5	31.6	30.3	33.3	-.017	.486
Bolyst	67.5	53.5	48.6	49.7	37.0	33.3	-.149	.000
Lokalpatriotisme	41.2	42.3	39.7	49.7	36.3	37.3	-.031	.228
Dugnadsånd	32.5	31.7	24.1	24.3	20.0	29.3	-.038	.114
Lokal tillit	62.3	61.3	48.6	50.8	50.3	50.7	-.051	.040
Nabokontakt	11.5	7.0	11.8	12.5	7.7	8.1	-.053	.006
Lokal vennekontakt	29.8	32.4	37.1	35.6	29.0	22.7	-.056	.018
Sosial irette- settelse	1.8	0.7	1.1	1.1	1.0	0.0	-.011	.421
Lokalpolitisk innflytelse	11.4	12.0	14.7	13.6	22.7	38.7	.134	.000
Lokalpolitisk tillit	0.5	9.2	12.1	18.1	24.7	20.0	.129	.000
Tilfredshet med kommunale tjenester	62.3	61.3	51.4	53.7	54.7	53.3	-.025	.424

Ulikt utdanningsnivå blant de som bor i bygdekommunene forklarer noe av variasjonene i de ulike indeksene, og er en viktigere forklaringsfaktor enn kjønn. Vi ser at utdanning virker signifikant negativt på stedstilhørighet, bolyst, lokal tillit, nabokontakt og lokal vennekontakt. Det vil si at størrelsen på alle disse indeksene reduseres når utdanningsnivået øker. Folk med høy utdanning har altså en lavere stedsidentitet, bolyst, lokal tillit, nabokontakt og lokal vennekontakt enn de med lavere utdanning. Sammenhengen er motsatt for lokalpolitisk innflytelse og lokalpolitisk tillit. Her er det slik at begge disse øker med økt utdanningsnivå.



## 6 Forskjeller mellom grupper av kommuner

Som nevnt innledningsvis er ikke dette indekser som er egnet til å rangere enkeltkommuner, men snarere si noe om tilstanden og utviklingen i grupper av kommuner. Er det forskjell mellom små og store bygdekommuner når det gjelder stedtilhørighet, bolyst og muligheten for politisk påvirkning? Hvilken betydning har befolkningsendring i kommunen for det lokale fellesskapet og dugnadsånden? Er det for eksempel slik at kommuner som opplever kraftig tilbakegang i innbyggertallet også opplever at «lokalsamfunnet smuldrer opp» - at fellesskapsfølelse, dugnadsånd og lokal tillit svekkes? Eller skjer noe av det samme også i bygdekommuner som opplever stor befolkningsøkning?

En kommunes utvikling måles gjerne gjennom endringer i innbyggertall, og selv om det er tydelige sammenhenger mellom kommunestørrelse og befolkningsutvikling er dette på ingen måte noen fullgod forklaring på ulikheter i befolkningsutviklingen i norske kommuner. Det finnes flere eksempler på små kommuner som har en positiv befolkningsutvikling og jeg har valgt å spesielt se på betydningen av kommunestørrelse (målt i antall innbyggere) og befolkningsutvikling for de enkelte indeksene. Avslutningsvis skal jeg se nærmere på forskjeller mellom de kategoriene i den rurale dimensjonen som vi har benyttet i Bygdebarometeret.

Tabell 6.1: Andelen som fått høy verdi på hver av indeksene etter kommunestørrelse (antall innbyggere per januar 2011).

	Under 2500 innb	2500- 4999 innb	5000- 7499 innb	7500- 9999 innb	Over 10000 innb	Kend- alls tau c	Sig
Stedstilhørighet	42.6	38.2	43.4	37.2	33.9	-.048	.059
Lokalt fellesskap	31.8	37.3	31.2	24.5	23.6	-.089	.000
Bolyst	47.5	48.4	49.1	48.9	40.2	-.031	.212
Lokalpatriotisme	43.1	42.7	41.2	36.2	35.0	-.059	.023
Dugnadsånd	35.8	27.7	24.7	16.0	17.3	-.149	.000
Lokal tillit	52.5	54.1	54.7	50.0	46.9	-.036	.141
Nabokontakt	10.8	14.1	10.7	9.6	4.7	-.087	.000
Lokal vennekontakt	33.8	33.1	32.0	26.6	29.9	-.029	.256
Sosial irettesettelse	1.5	1.9	0.6	0.0	0.4	.002	.869
Lokalpolitisk innflytelse	21.6	18.5	15.9	14.9	15.0	-.049	.027
Lokalpolitisk tillit	18.6	19.4	14.7	5.3	14.6	-.050	.016
Tilfredshet med kommunale tjenester	52.5	55.1	51.6	55.3	57.9	.020	.408

Seks av variablene gir signifikant utslag og alle går i samme retning – indeksen svekkes med kommunestørrelse. Det vil si at både lokalt fellesskap, lokalpatriotisme, dugnadsånd, nabokontakt, lokalpolitisk innflytelse og lokalpolitisk tillit blir mindre når kommunene blir større. I tillegg ser vi at stedstilhørighet har en lav, men ikke signifikant p-verdi (.059).

Tabell 6.2: Andelen som fått høy verdi på hver av indeksene etter befolkningsutvikling i perioden 2001-2011.

	Nedgang < 10%	Nedgang 2.5-9.9%	Stabilitet +2.49 - -2.49%	Økning 2.5-9.9%	Økning <10%	Kend- alls tau c	Sig
Stedstilhørighet	53.1	42.6	37.3	37.8	33.1	-.065	.010
Lokalt fellesskap	42.0	37.2	31.7	25.7	24.3	-.099	.000
Bolyst	54.3	48.4	46.3	46.1	41.2	-.043	.089
Lokalpatriotisme	46.9	44.9	40.1	36.8	34.5	-.085	.001
Dugnadsånd	39.5	29.8	23.3	20.7	20.9	-.108	.000
Lokal tillit	63.0	52.2	51.6	50.2	51.4	-.027	.270
Nabokontakt	13.6	11.9	10.9	9.7	4.8	-.068	.000
Lokal venne- kontakt	30.9	32.4	34.2	30.7	29.7	-.034	.169
Sosial irectte- settelse	1.2	1.3	0.9	0.6	1.4	.004	.769
Lokalpolitisk innflytelse	16.0	15.7	19.3	17.0	17.6	-.003	.882
Lokalpolitisk tillit	21.0	14.1	14.3	16.1	19.6	.022	.316
Tilfredshet kom- munale tjenester	51.9	53.8	53.7	58.5	48.6	.003	.918

Befolkningsutvikling har signifikant betydning for fem av de 12 indeksene – stedstilhørighet, lokalt fellesskap, lokalpatriotisme, dugnadsånd og nabokontakt. For alle disse gjelder det at indeksen svekkes når innbyggertallet øker. Altså at i kommuner hvor man har hatt innbyggerøkning er både stedstilhørighet, lokalt fellesskap, lokalpatriotisme, dugnadsånd og nabokontakt svakere enn i kommuner som har befolkningsnedgang. Det vil si at det kan tyde på at fraflytting ikke påvirker fellesskapsidentiteten i bygdekommunene, men at sterk befolkningsvekst har en negativ effekt på de samme indeksene. Det vil si at lokalsamfunnet ikke greier å «inkludere» de nyinnflyttede.

Samtidig vet vi at det er en korrelasjon mellom innbyggertall og befolkningsendring – det er gjerne i de minste kommunene at befolkningsnedgangen er størst. Det kan derfor være slik at det egentlig er kommunestørrelse som ligger bak og er den egentlige

forklaringen på forskjellen. For å sjekke ut dette har jeg kjørt en regresjonsanalyse med de to variablene som uavhengige variabler opp mot de fire aktuelle indeksene.

Tabell 6.3: Betydningen av kommunestørrelse og befolkningsutvikling for hver av indeksene. Lineærregresjon.

	Stedstilhørighet		Lokalpatriotisme		Dugnadsånd		Nabokontakt	
	Stand B	Sig	Stand B	Sig	Stand B	Sig	Stand B	Sig
Kommunestørrelse	-.032	.311	-.066	.039	-.099	.002	-.120	.000
Befolknings- utvikling	-.070	.027	-.092	.004	-.076	.017	-.130	.001
R <sup>2</sup>	.008		.018		.022		.035	

	Lokalt fellesskap		Bolyst		Lokal tillit		Lokal vennekontakt	
	Stand B	Sig	Stand B	Sig	Stand B	Sig	Stand B	Sig
Kommune- størrelse	-.062	.050	-.045	.158	-.060	.062	-.019	.547
Befolknings- utvikling	-.113	.000	-.029	.362	-.009	.782	-.057	.077
R <sup>2</sup>	.023		.004		.004		.004	

	Sosial irettesettelse		Lokalpolitisk innflytelse		Lokalpolitisk tillit		Tilfredshet med kommunale tjenester	
	Stand B	Sig	Stand B	Sig	Stand B	Sig	Stand B	Sig
Kommune- størrelse	.018	.564	-.114	.000	-.042	.192	.002	.939
Befolknings- utvikling	-.021	.520	.030	.345	.037	.248	-.043	.175
R <sup>2</sup>	.000		.011		.002		.002	

Regresjonsmodellene viser at det ikke er kommunestørrelse som ligger bak og er den «egentlige» forklaringen på de forskjellene vi fant når vi kontrollerte kun for befolkningsutvikling. Analysen viser at befolkningsendring er en selvstendig forklaringsfaktor for stedstilhørighet, lokalpatriotisme, dugnadsånd, nabokontakt og lokalt fellesskap. Det vil si de variablene som på ulik måte er mål på sosial kapital. Det denne analysen synes å vise er altså at sterk befolkningsvekst i bygdekommuner svekker den lokale sosiale kapitalen, mens det samme ikke skjer i fraflyttingskommunene.

Den siste kommuneinndelingen vi skal se på er inndeling etter ruralitet. Altså den kommuneinndelingen som var grunnlaget for inndelingen av kommunene i en popu-

lasjon av bygdekommuner og bykommuner. Jeg har valgt å først se på inndelingen mellom de tre nivåene på den rurale indeksen (se kapittel 2) og vil etterpå sammenligne de to hovedgruppene – bygde- og bykommuner.

Tabell 6.4: Andelen som har fått høy verdi på hver av indeksene etter verdi på ruralitetsindeksen.

	Høy rural	Middels rural	Lav rural	Kendalls tau c	Sig
Stedstilhørighet	39.8	40.2	35.8	-.008	.743
Lokalt fellesskap	38.9	32.3	27.9	-.073	.001
Bolyst	51.3	44.8	46.2	-.008	.753
Lokalpatriotisme	40.7	44.8	37.3	-.049	.042
Dugnadsånd	32.7	26.9	21.3	-.105	.001
Lokal tillit	55.3	54.7	49.3	-.039	.097
Nabokontakt	13.3	11.1	8.6	-.067	.000
Lokal vennekontakt	33.6	32.3	31.2	-.016	.478
Sosial irettesettelse	2.7	0.6	0.7	.000	.985
Lokalpolitisk innflytelse	20.4	17.6	16.0	-.041	.051
Lokalpolitisk tillit	16.8	17.8	14.4	-.033	.085
Tilfredshet med kommunale tjenester	55.3	50.4	56.3	.014	.553

Fire av indeksene gir signifikante utslag for «nivå» av ruralitet – lokalt fellesskap, lokalpatriotisme, dugnadsånd og nabokontakt. I tillegg har lokalpolitisk innflytelse en p-verdi på .051 som er så nære signifikansgrensen på .050 at jeg er raus og inkluderer også denne indeksen blant de som grad av ruralitet har en påvirkning på.

Alle sammenhengene er negativ – desto mindre rural kommunen er desto lavere er det lokale fellesskapet, lokalpatriotismen, dugnadsånden, nabokontakten og opplevelsen av mulighet til å påvirke lokalpolitiske beslutninger. For de andre indeksene er det ikke grunn til å hevde at det er forskjeller mellom de tre nivåene av ruralitet.

Fram til nå i rapporten har jeg kun sett på utvalget fra bygdekommunene. Utvalget av byboere som også er en del av Lokalsamfunnsundersøkelsen er ikke brukt. Det skyldes at vi her er ute etter å lage mål som sier noe om tilstanden i norske bygder. Likevel er det selvsagt også interessant å se hvordan de samme indeksene slår ut for bykommunene. I tabellen under er bygdeutvalget sammenlignet med byutvalget.

Tabell 6.5: Andelen som har fått høy verdi på hver av indeksene for bygde- og bykommuner.

	Bygde- kommuner	Bykommuner	Kendalls tau c	Sig
Stedstilhørighet	39.4	27.5	.092	.000
Lokalt fellesskap	31.3	14.2	.175	.000
Bolyst	46.7	33.2	.099	.000
Lokalpatriotisme	40.6	27.5	.122	.000
Dugnadsånd	25.1	8.2	.192	.000
Lokal tillit	52.1	36.3	.114	.000
Nabokontakt	10.1	2.9	.141	.000
Lokal vennekontakt	32.0	28.4	.014	.493
Sosial irettesettelse	1.0	0.3	.025	.008
Lokalpolitisk innflytelse	17.3	10.3	.079	.000
Lokalpolitisk tillit	15.6	6.9	.061	.000
Tilfredshet med kommunale tjenester	54.3	46.5	.052	.016

Basert på indeksene jeg har konstruert er det fortsatt stor forskjell mellom bygd og by. Samtlige indekser – med unntak av lokal vennekontakt – slår signifikant ut. Og samtlige av forskjellene er i bygdekommunenenes favør. De store forskjellene er altså ikke mellom ulike bygder, men mellom bygd og by.





## 7 Oppsummering og kort om veien videre

I denne rapporten er det laget 12 indekser som på ulik måte sier noe om situasjonen i norske bygdekommuner. Å utvikle indekser kunne alltid ha vært gjort på en annen måte – jeg kunne ha valgt andre spørsmål som grunnlag for indeksene og jeg kunne ha valgt andre indekser. Indekser vil alltid være gjenstand for debatt, men jeg mener at den måten jeg har gjort det på gir gode mål på de fenomenene jeg har valgt ut. Dette kommer jeg tilbake til.

De 12 indeksene kan ikke direkte sammenlignes med hverandre fordi de ikke er standardiserte etter en lik skala. Det vil derimot være mulig å sammenligne indeksene over tid. Det vil si at vi etter neste Lokalsamfunnsundersøkelse vil lage tilsvarende indekser, og vi kan da se om det har vært endringer i hver av de 12 indeksene. Øker eller minsker stedsidentiteten, bolysten eller den lokalpolitiske tilliten? Denne rapporten framstiller altså 0-punktet i Norsk bygdebarometer. Det betyr selvsagt ikke at det ikke finnes interessante funn også i denne rapporten. Jeg har kort oppsummert disse under.

**Stedstilhørighet:** Det er en betydelig høyere andel bygdekommuner som får verdien høy stedstilhørighet (39%), enn som får lav (11%). Indeksen for stedstilhørighet påvirkes signifikant av alder, utdanning, kommunestørrelse og befolkningsutvikling i kommunen. Stedstilhørigheten øker med alder, men reduseres med utdanningsnivå, samt at både økt kommunestørrelse og økt befolkningsvekst i kommunen reduserer folks samlede stedstilhørighet. Stedstilhørighet varierer ikke signifikant fra nivå til nivå på ruralitet, men stedstilhørigheten er signifikant sterkere i bygdekommuner enn hva den er i bykommuner.

**Lokalt fellesskap:** Igjen er det en betydelig større andel bygdekommuner som får verdien høy (31%) enn som får verdien lav (6%). Følelsen av lokalt fellesskap er høyere blant de eldre enn hva den er blant de yngre innbyggerne i bygdekommunene, og vi ser også at den lokale fellesskapsfølelsen er lavere i store enn i små bygdekommuner, samt at desto større befolkningsvekst i kommunen, desto svakere blir den lokale fellesskapsfølelsen. Analysen viser videre at lokalt fellesskap reduseres når kommunen blir mindre «rural» (altså skårer lavere på den rurale indeksen), og vi ser også en tydelig forskjell mellom bygdekommunene på den ene siden og bykommunene på den andre. Verdien på indeksen for lokalt fellesskap er langt høyere i bygdekommunene enn den er i bykommunene.

**Bolyst:** Forskjellen mellom andelen som har fått lav (5%) og høy (47%) verdi er veldig stor. Det tyder på at bolysten er stor i norske bygdekommuner. Ikke bare er bolysten høy i norske kommuner, analysen viser også at det ikke er forskjell mellom små og store bygdekommuner, ei heller har befolkningsutvikling noen betydning for bolysten. Derimot finner jeg en signifikant forskjell mellom bygdekommunene og

bykommunene. Bolysten er signifikant høyere i norske bygdekommuner enn den er i bykommunene. Men samtidig er det viktig å understreke at bolysten i bykommunene heller ikke er karakterisert av å være lav – det er bare at den er lavere enn i bygdekommunene. Når det gjelder de faktorene jeg har tatt med i analysen som er egenskaper ved respondentene, finner jeg at bolysten i norske bygdekommuner øker med alder og reduseres med økt utdanningsnivå.

**Lokalpatriotisme:** Igjen er det en høyere andel av bygdekommuneutvalget som har fått verdien høy (41%), enn som har fått verdien lav (12%). Lokalpatriotismen er høyere blant de eldste aldersgruppene enn blant de yngste, og dette er en av de få indeksene hvor vi finner forskjeller mellom menn og kvinner. Analysen viser at kvinner er signifikant mer lokalpatriotiske enn menn. Videre viser analysen at lokalpatriotismen synker desto flere som bor i en kommune, jo mer en kommune vokser i innbyggerantall og desto mindre rural kommunen er. Det er betydelig forskjell mellom grad av lokalpatriotisme mellom bygde- og bykommuner.

**Dugnadsånd:** Det er 25 prosent som faller innenfor intervallet for høy verdi på indeksen dugnadsånd, mens ni prosent får verdien lav. Dugnadsånden øker med økt alder, og den er høyere i bygdekommuner med få innbyggere enn i bygdekommuner med mange innbyggere. I tillegg ser vi at dugnadsånden svekkes når kommunen får en sterk befolkningsvekst, og at dugnadsånden står sterkere desto mer rural kommunen er. Det er også her signifikante forskjeller mellom bygde- og bykommuner, og ikke overraskende vurderes dugnadsånden som sterkere i bygdekommunene.

**Lokal tillit:** Hele 52 prosent havner i gruppen for høy lokal tillit, mens bare fem prosent får verdien lav politisk tillit. Den lokale tilliten øker med alder, og den er høyere i små enn i store kommuner, samt at befolkningsøkning også er en faktor som svekker den lokale tilliten. Det er også slik at lokal tillit er svakere i kommuner som skårer lavt på den rurale indeksen enn de som skårer høyt, og de som bor i bykommuner har en signifikant lavere lokal tillit enn hva de som bor i bygdekommuner har.

**Nabokontakt:** For denne indeksen er det tilnærmet like stor andel som får verdien lav (12%) som får verdien høy (10%). Menn har signifikant mer nabokontakt enn kvinner, og nabokontakten reduseres med utdanningsnivå og øker med alder. Når det gjelder de mer kontekstuelle variablene slår alle signifikant ut. Nabokontakten reduseres med kommunestørrelse og befolkningsvekst, mens den øker desto mer rural en kommune er. I tillegg er nabokontakten signifikant høyere i bygdekommunene enn den er i bykommunene.

**Lokal vennekontakt:** Mens 32 prosent av utvalget får verdien høy på indeksen for lokal vennekontakt, er det åtte prosent som får verdien lav. Lokal vennekontakt er en variabel som skiller seg noe fra de andre ved at det er få av forklaringsvariablene som gir signifikant utslag. Jeg finner at vennekontakten reduseres med utdanningsnivå og at lokal vennekontakt er hyppigere i bygdekommuner enn i bykommuner. Utover dette

er de ingen av de andre variablene som gir signifikant utslag og kan forklare variasjonene i indeksen for lokal vennekontakt.

**Sosial irettesettelse:** Denne indeksen er i en helt annen situasjon enn de andre: Hele 92 prosent får verdien lav, mens kun én prosent får verdien høy. Dette er en indeks med veldig lav spredning – hele 92 prosent befinner seg i den ene gruppen og det er derfor lite variasjon. Det synes også i liten grad å være slik at de få som har opplevd sosial irettesettelse er en mer eller mindre heterogen gruppe som fanges opp i analysene av materialet. Det er ett unntak: Analysen viser at sosial irettesettelse minker med alder og at det – i den grad det er et fenomen – er virksomt i gruppen under 40 år.

**Lokalpolitisk innflytelse:** Også for denne variabelen er det en større andel som får verdien høy (17%) enn som får verdien lav (10%), men prosentdifferansen er mindre enn for mange av de andre indeksene. De eldre vurderer den lokalpolitiske innflytelsen å være større enn hva de yngre gjør, og troen på lokalpolitisk innflytelse øker med utdanningsnivå. Samtidig ser vi at de som bor i små bygdekommuner mener at de har større lokalpolitisk innflytelse enn de som bor i større bygdekommuner. Det er også slik at vurderingen av å ha lokalpolitisk innflytelse øker desto mer rural kommunen er. De som bor i bygdekommuner opplever i signifikant større grad at de har lokalpolitisk innflytelse enn hva de som bor i bykommuner opplever at de har.

**Lokalpolitisk tillit:** I likhet med indeksen for lokalpolitisk innflytelse er det en mindre prosentdifferanse mellom høy og lav verdi for lokalpolitisk tillit enn hva det er for de fleste andre indeksene. Mens åtte prosent av utvalget har fått verdien lav er det 16 prosent som har fått verdien høy. Kvinner har signifikant høyere lokalpolitisk tillit enn menn og den øker med utdanningsnivå for både menn og kvinner. Videre viser analysen at den lokalpolitiske tilliten øker desto mindre kommunen er og de som bor i bygdekommuner har en høyere lokalpolitisk tillit enn hva de som bor i bykommuner har.

**Tilfredshet med kommunale tjenester:** Tilfredsheten med de tjenester som bygdekommunene leverer til sine innbyggere er høy. Andelen som havner i gruppa for lav tilfredshet er kun to prosent, mens drøyt halvparten av utvalget (54%) utgjør gruppen høy tilfredshet med kommunale tjenester. Analysen viser at tilfredsheten med de kommunale tjenestene øker med økt alder og de som bor i bygdekommuner er mer tilfredse enn de som bor i bykommuner. Utover dette er det ingen av de andre variablene som gir signifikant utslag.

Jeg har flere indekser som måler folk sin tilknytning til stedet de bor. Det handler om stedlig identitet og om (lokal) sosial kapital. Sosial kapital erverves gjennom å delta i sosiale nettverk og er et samlebegrep for mange fenomen eller forhold som sosiale bånd, tillit, sosial støtte, sosial deltakelse (Rønning og Starrin 2009). Sosial kapital kan altså vanskelig måles med ett enkelt mål, men må «angripes» fra flere vinkler. Jeg mener at fenomenet sosial kapital er godt dekket gjennom de indekser som er

laget i forbindelse med første runde av Lokalsamfunnsundersøkelsen, og vi vil arbeide videre med å utvikle indekser som kan måle andre fenomen som også er viktig for å beskrive lokalsamfunn generelt og bygdesamfunn spesielt. De 12 indeksene utgjør Norsk bygdebarometer som vil bli videreutviklet etter at nye data blir samlet inn i Lokalsamfunnsundersøkelsen 2013.

## Referanser

- Almås, R. 1995: *Bygdeutvikling*. Oslo: Det Norske Samlaget.
- Almås, R. og K. M. Elden 1997: *Den rurale dimensjon - En teoretisk geografisk avgrensning*. Rapport 7/97, Trondheim: Norsk senter for bygdeforskning.
- Farstad, M., J. F. Rye og R. Almås 2009: *By, bygd og fritidsboliger 2008. Kommentert frekvensrapport*. Rapport 10/09, Trondheim: Norsk senter for bygdeforskning.
- Giuliani, M. V. 2003: Theory of attachment and place attachment. I M. Bonnes, T. Lee og M. Bonaiuto (red), *Psychological theories for environmental issues*, England: Ashgate Publishing.
- Hidalgo, M. C. og B. Hernandez 2001: Place attachment: Conceptual and empirical questions. I *Journal of Environmental Psychology* 21 (3) 273-281.
- Hummon, D. M. 1992: Community attachm: ent: lokal sentiment and sense of place. I I. Altman og S. Low (red) *Place Attachment*, New York: The Free Press.
- Jakobsen, R. L. 2012: *Smått er godt, den store har det flott og mellomstort kommer til kort*. Rapport 05/12, Trondheim: Norsk senter for bygdeforskning.
- Kleppe, B. (red) 2012: *Norsk kulturindeks 2012*. TF-notat 29/2012, Bø: Telemarksforskning.
- Norris, P. 2011: *Democratic Deficit: Critical Citizens Revisited*, New York: Cambridge University Press.
- Rønning, R. og B. Starrin 2009: *Sosial kapital i et velferdsperspektiv - Om å forstå og styrke utsatte gruppers sosiale forankring*. Oslo: Gyldendal Akademisk.
- Shumaker, S. A. og R. B. Tayler 1983: Towards a clarification of people-place relationships: a model of attachment to place. I N. R. Feimer og E. S. Geller (red), *Environmental Psychology. Directions and perspectives*, New York: Praeger.
- Storstad, O., B. Logstein og M. Farstad 2012: *Dokumentasjonsnotat for Lokalsamfunnsundersøkelsen 2011*. Rapport 10/12, Trondheim: Norsk senter for bygdeforskning.



## Vedlegg 1: Liste over kommuner i bygdepopulasjonen

Hvaler	Fitjar	Sortland	Bokn
Marker	Kvinnherad	Kvæfjord	Vindafjord
Rømskog	Eidfjord	Skånland	Tysnes
Trøgstad	Ulvik	Gratangen	Ullensvang
Rakkestad	Samnanger	Bardu	Granvin
Hurdal	Sund	Målselv	Fusa
Ringsaker	Modalen	Lenvik	Austevoll
Nord-Odal	Osterøy	Porsanger	Masfjorden
Sør-Odal	Meland	Sør-Varanger	Lærdal
Eidskog	Øygarden	Aremark	Fjaler
Åmot	Radøy	Skiptvet	Gaular
Sel	Lindås	Grue	Jølster
Øyer	Austrheim	Åsnes	Naustdal
Østre Toten	Fedje	Våler	Bremanger
Gran	Høyanger	Dovre	Sande
Søndre Land	Balestrand	Nord-Fron	Neset
Nord-Aurdal	Leikanger	Sør-Fron	Midsund
Nes	Sogndal	Ringebu	Fræna
Gol	Årdal	Gausdal	Averøy
Hol	Vågsøy	Nordre Land	Gjemnes
Krødsherad	Eid	Etnedal	Tingvoll
Flesberg	Herøy	Hemsedal	Hemne
Hof	Ørsta	Ål	Snillfjord
Re	Giske	Sigdal	Ørland
Drangedal	Rauma	Rollag	Agdenes
Sauherad	Aukra	Lardal	Rissa
Tinn	Eide	Hjartdal	Oppdal
Gjerstad	Sunndal	Seljord	Rennebu
Vegårshei	Meldal	Kviteseid	Midtre Gauldal
Tvedestrand	Røros	Tokke	Selbu
Froland	Steinkjer	Vinje	Frosta
Iveland	Meråker	Åmli	Mosvik
Bykle	Leksvik	Bygland	Namdalseid
Lindesnes	Levanger	Marnardal	Inderøy
Kvinesdal	Grane	Åseral	Snåsa
Hå	Nesna	Audnedal	Grong
Klepp	Hemnes	Hægebostad	Høylandet
Time	Tjeldsund	Sirdal	Overhalla
Sauda	Evenes	Bjerkreim	Fosnes
Kvitsøy	Ballangen	Forsand	Vikna
Tysvær	Vågan	Finnøy	Sømna
Sveio	Hadsel	Rennesøy	Vevelstad



Leirfjord	Båtsfjord	Hyllestad	Leka
Dønna	Trysil	Vik	Bindal
Træna	Stor-Elvdal	Aurland	Vega
Sørfold	Rendalen	Luster	Herøy
Tysfjord	Engerdal	Askvoll	Hattfjelldal
Lødingen	Tolga	Selje	Lurøy
Røst	Tynset	Hornindal	Rødøy
Værøy	Alvdal	Gloppen	Meløy
Vestvågøy	Folldal	Stryn	Gildeskål
Øksnes	Os	Vanylven	Beiarn
Andøy	Lesja	Norddal	
Moskenes	Skjåk	Sandøy	Steigen
Bjarkøy	Lom	Surnadal	Hamarøy
Lavangen	Vågå	Rindal	Flakstad
Sørreisa	Sør-Aurdal	Halsa	Bø
Balsfjord	Vestre Slidre	Smøla	Ibestad
Karlsøy	Øystre Slidre	Aure	Salangen
Storfjord	Vang	Hitra	Dyrøy
Skjervøy	Flå	Frøya	Tranøy
Nordreisa	Nore og Uvdal	Bjugn	Torsken
Vardø	Nissedal	Åfjord	Berg
Hasvik	Fyresdal	Roan	Lyngen
Kvalsund	Valle	Osen	Kåfjord
Måsøy	Hjelmeland	Holtålen	Kvæangen
Nordkapp	Suldal	Tydal	Kautokeino
Karasjok	Utsira	Lierne	Loppa
Lebesby	Etne	Røyrvik	Tana
Gamvik	Jondal	Namsskogan	
Berlevåg	Gulen	Flatanger	
Nesseby	Solund	Nærøy	



