

FAKTAARK AGRISPACE 2018

Faktaark om norsk kylling-, melk-, sau- og lamme-, og griseproduksjon er en serie analyser basert på data om leveranser til slakteri og meieri fra norske gårder i perioden 2013-2017 som er tilgjengelig fra data.norge.no (Landbruksdirektoratet). Analysene fokuserer på mengde råvare levert fra enkeltbruk og benytter seg av kommunedata for å vise geografisk variasjon i perioden målt. I tillegg til å gi en introduksjon til næringene og en beskrivelse av resultatene, gir faktaarkene tolkninger av funn og diskuterer kort konsekvenser av utviklingstrekk i de ulike produksjonene.

Analysene er utført av Henrik Eli Almaas. I tillegg til Almaas, har Hilde Bjørkhaug og Reidar Almås bidratt til utforming av faktaarkene.

Arbeidet er en del av forskningsprosjektet Agrispace. Det overordnede målet i AGRISPACE har vært å fremskaffe kunnskap om utfordringer og muligheter for bærekraftig vekst i produksjon og innovasjon i landbaserte verdikjeder i ulike regioner av Norge. Prosjektet er finansiert av BIONÆR, Norges Forskningsråd (2014-2018), prosjekt nr. 233810. Hjemmeside <https://agrispace.rural.no/>. Prosjektleder for Agrispace er RURALIS – Institutt for rural og regionalforskning.

Trondheim, desember 2018

Hilde Bjørkhaug

Prosjektleder, Agrispace



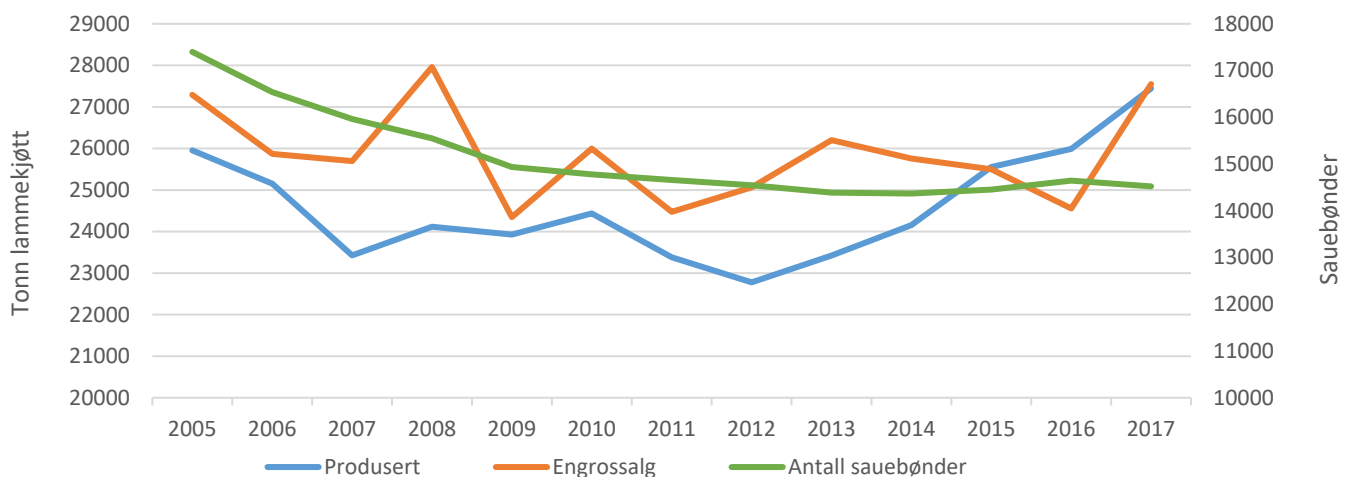


Utviklingen i norsk sauehold 2013-2017

Om lag halvparten av norske sauebønder driver forholdsvis smått og kombinerer ofte saueholdet med andre aktiviteter, enten på eller utenfor gården. De største brukene tar gradvis større andeler av produksjonsvolumet på bekostning av de mellomstore brukene.

Færre sauebruk

Det totale antallet sauebønder går gradvis nedover. Antallet sauebønder har lenge hatt en negativ utvikling i tråd med den øvrige utviklingen i landbruket, med stadig færre, men større produsenter. Sauenæringen er også spesielt sårbar for skifter i tilskuddsordningene da tilskuddene utgjør majoriteten av inntektene fra saueholdet. Dette ble spesielt tydelig i 2000 da Bondevik II Regjeringen stilte krav om en omsetning på 30 000 kroner per år for opprettelsen av enkeltmannsforetak med rett til momsregistrering. Dette fikk konsekvenser for de minste sauebrukene og førte til en stor avskalling. Kravet ble senket til 20 000 kroner i 2007, men da hadde allerede over 3000 bruk avviklet sauedriften. Likevel har sauenæringen vært mindre utsatt for store strukturendringer enn kylling og gris, blant annet fordi næringen har vært åpen for nyetableringer.



Figur 1. Endring i produksjon, engrossalg og antallet sauebønder 2005 – 2017 (SSB 2018) & (Totalmarked 2018).

Volumet på vei opp

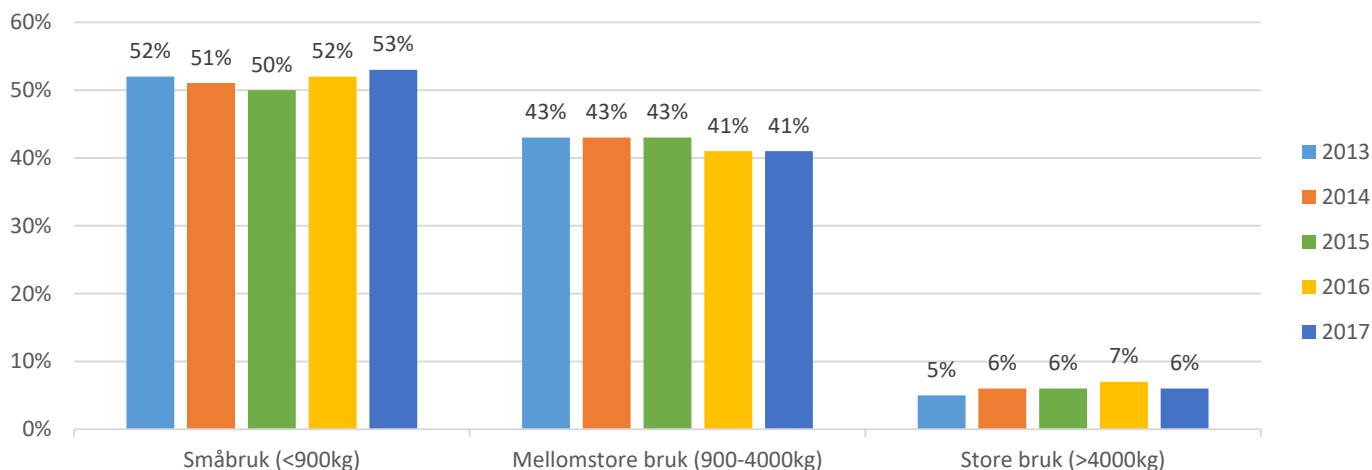
Den årlige norske produksjonen av saue- og lammekjøtt lå i en lengre periode noe under forbruket. Markedet var derfor preget av underdekning av norskproduserte varer. Som vi ser av Figur 1 var produksjonen på det laveste i 2012, men har siden vokst betydelig og resulterte i overproduksjon av sau og lam fra 2015.

Bakgrunnen for produksjonsveksten var generelt gode priser på saue- og lammekjøtt på grunn av underdekningen i markedet, samt økte tilskuddssatser på lammekjøtt. Dyretilskuddet ble også endret. Tidligere var dette differensiert slik at sauebøndene fikk mer støtte til de første 50 vinterfôra sauene enn de øvrige, med en gradvis nedtrapping. Forskjellen i støtte fra den første til den siste sauen i besetningen kunne bli så mye som fra 1326 til 210 kroner. Bøndene hadde dermed et redusert insentiv til å ha flere dyr.

Ordningen ble avviklet av Solberg I regjeringen og erstattet med et flatt tilskudd hvor sauebøndene fikk like mye tilskudd per sau. Dette gjorde det mer lønnsomt å øke dyretallet. Som følge av overproduksjonen har sauebøndene blitt stilt ovenfor en stor markedsmessig utfordring. Overproduksjonen av sauekjøtt har gitt svært lave priser for saue- og lammekjøtt, samtidig som det ble opparbeidet store fryselerager.

Små og mellomstore dominerer i antall

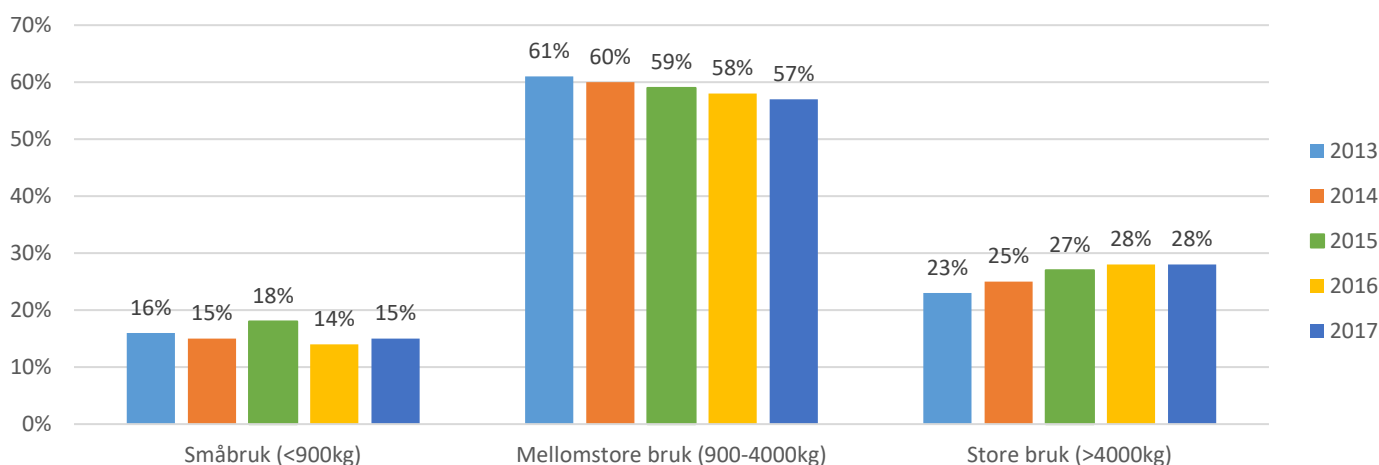
Figur 2 viser fordelingen av driftsenheter på ulike bruksstørrelser. Små bruk er her definert som bruk som har levert inntil 900 kg lam til slakteri årlig, mellomstore bruk defineres som bruk som har levert inntil 4 tonn lam til slakteri, mens store bruk er definert som alle som har levert mer enn 4 tonn lam til slakteri.¹ Det er tydelig at flertallet av norske sauebønder driver forholdsvis smått. I overkant av halvparten av brukene kan karakteriseres som små, mens ytterligere 40 prosent kan karakteriseres som mellomstore. Som vist i figur 1 var det vekst i saueproduksjonen mellom 2013 og 2017, men som vi ser av figur 2 var det et lite skifte i fordelingen mellom ulike bruksstørrelser.



Figur 2. Andelen sauebruk etter bruksstørrelse 2013 – 2017 (Landbruksdirektoratet 2018a).

Forskyving av volum fra mellomstore til større bruk

Dersom vi i stedet ser på hvor mye av den samlede produksjonen de ulike bruksstørrelsene står bak, forsterkes bildet av et skifte. Som vi ser av figur 3 er noe av de mellomstore brukenes produksjon flyttet til de største brukene, mens andelen produksjon på småbruk holder seg konstant.

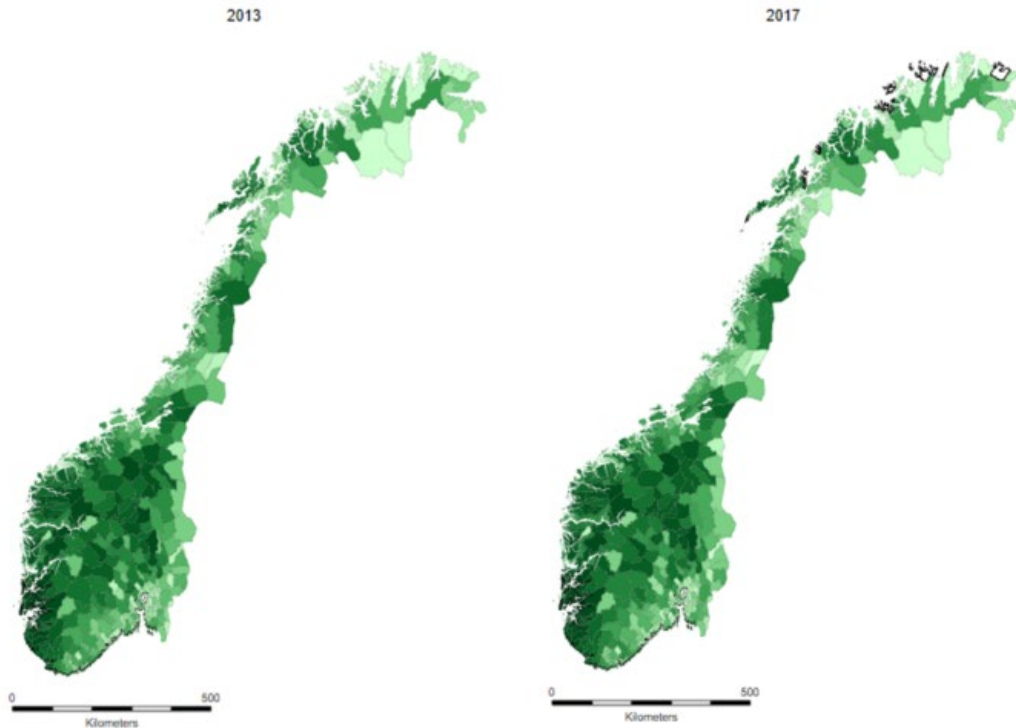


Figur 3. Andel av samlet mengde lam levert til slakteri etter bruksstørrelse 2013 – 2017 (Landbruksdirektoratet 2018a)

¹ 400 kg kjøtt tilsvarer omtrent 40 lam eller 20 vinterføra sauer, mens 4000 kg kjøtt tilsvarer omtrent 200 lam eller 100 vinterføra sauer.

Liten endring på kommunenivå

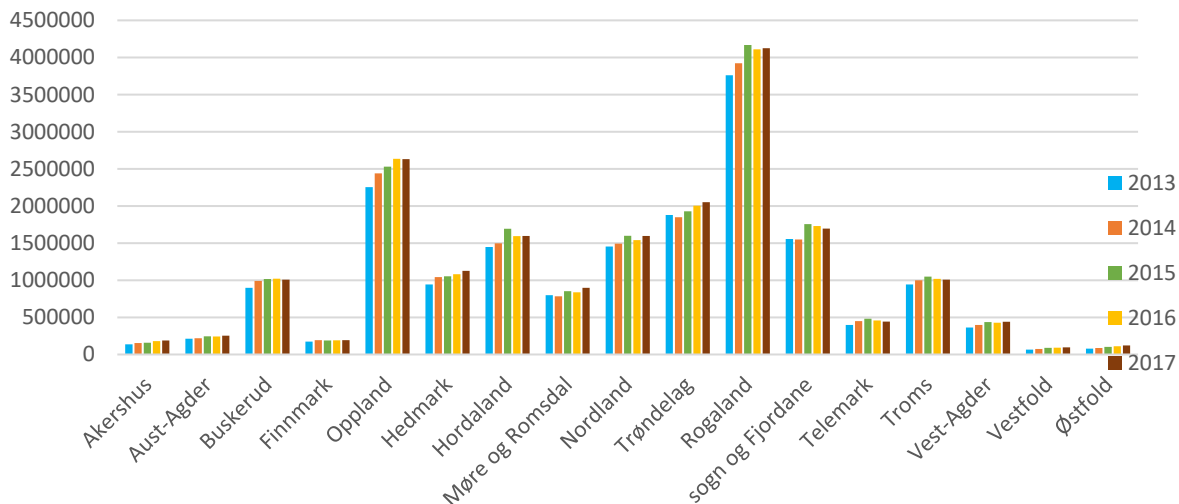
Figur 4 viser antall saueholdere i henholdsvis 2013 og 2017 på kommunenivå. Jo mørkere farge jo flere bruk. Som vi ser er det få tydelige strukturelle endringer i saueholdet i perioden 2013 til 2017. Det produseres sau over hele Norge, og på relativt sett, samme nivå i kommunene i begge tidsperioder, også i kommuner som ligger innenfor forvaltningsområdene for rovdyr. De største endringen innenfor rovdyrområdene kan ha skjedd før 2013, og det kan også være forskyvninger i produksjonen innad i kommuner (Strand (2016)).



Figur 4. Fordeling av sauebruk etter kommune i 2013 og 2017. (Landbruksdirektoratet 2018b)

Mest sau i Rogaland

Figur 5 bekrefter mønsteret når vi ser på volum produsert i ulike regioner. Produksjonsvolumet på sau har ligget stabilt eller vokst fra 2013 til 2017 i de ulike regionene. Det er Rogaland som produserer mest sauekjøtt, etterfulgt av Oppland. Oppland har størst vekst i volum med 374 900 kg økning fra 2013 til 2017, en vekst som utgjør 16,7 prosent. Relativt størst vekst har Hedmark hatt, med en vekst på 19,5 prosent i samme periode. De andre fylkene som har hatt stor vekst, ligger rundt 10 prosent.



Figur 5. Antall kg lammekjøtt produsert etter fylke 2013-2017. (Landbruksdirektoratet 2018b).

Sannsynlig tradisjonsbærer også i fremtiden

Saueholdet har en viktig rolle i det norske jordbruket og kulturlandskapet, både for matproduksjon, bosetting og sysselsetting i distriktene og som kulturbærer. Selv om mange bruk har gått ut av produksjon, er strukturendringene relativt sett mindre enn i andre husdyrproduksjoner, og mange sauebruk har fortsatt liten produksjon. Forklaringer på dette kan være at sauehold kan kombineres med annen produksjon eller med arbeid utenfor bruket, og at en liten saueproduksjon ikke har like store krav til investeringer og potensiell gjeldsbygging som mer intensive produksjoner har. Det kan også skyldes at saueholdet har vært en åpen næring, fri for begrensninger som konsesjonsgrenser og kvoter. Sauenæringen er sårbar for tilskudds- endringer, men også svært tilpasningsdyktig og har altså opprettholdt et relativt sett høyt antall bruk med lav produksjon. Etter flere år med nedgang i produksjon har sauenæringen respondert positivt på insentiver for vekst og er nå i en posisjon hvor produksjonen dekker etterspørselen. Utviklingen i sauenæringen går også i retning av at det er de største brukene som har utnyttet vekstpotensialet best på bekostning av de mellomstore brukene. De små brukene viser imidlertid også stor overlevelsessevne. Overproduksjonen har i det siste ført til prispress, noe som gjør at det er vanskeligere å oppnå god lønnsomhet med mindre produksjonen blir avbalansert mot markedet.

Kilder:

Fjellhammer, E. og M. E. Hillestad (2011) God drift viktigere enn antall sau. Økonomien i saueholdet. R4. Oslo: Landbrukets utredningskontor

Landbruksdirektoratet. (2018a). *Leveranser fra bonde til matindustrien*. Hentet fra: <https://www.landbruksdirektoratet.no/no/leveransedata>

Landbruksdirektoratet. (2018b). *Leveranser til slakteri i landbruket 2013-2017*. Hentet fra: <https://data.norge.no/kategori/jordbruk-fiskeri-skogbruk-og-mat?type=3>

Nersten, N. K., A. Hegrenes, O. Sjelmo og K. Stokke (2003) Saueholdet i Norge – utvikling, politikk og virkemidler. Notat 2003–10. Oslo: Norsk institutt for landbruksøkonomisk forskning.

Statistisk sentralbyrå (2018) *Kjøttproduksjon*. Hentet fra: <https://www.ssb.no/jord-skog-jakt-og-fiskeri/statistikker/slakt/aar>

Strand, G.-H. (red.) (2016) Rovviltbestandens betydning for landbruk og matproduksjon basert på norske ressurser. NIBIO-rapport 2/63. Oslo: Norsk institutt for bioøkonomi.

Totalmarked (2018) *Kjøtt og eggmarkedet i 2017*. Hentet fra: <http://totalmarked.nortura.no/siste-artikler/kjott-og-eggmarkedet-i-2017-article41884-14510.html>

Forfatter og kontaktperson:

Henrik Eli Almaas, Forskningsassistent ved Ruralis. Henrik.Almaas@ruralis.no, 977 88 927

Hilde Bjørkhaug, Seniorforsker ved Ruralis. Hilde.Bjorkhaug@ruralis.no

Reidar Almås, Seniorforsker ved Ruralis. Reidar.Almas@ruralis.no

Fakta om Agrispace:

Det overordnede målet i AGRISPACE har vært å fremskaffe kunnskap om utfordringer og muligheter for bærekraftig vekst i produksjon og innovasjon i landbaserte verdikjeder i ulike regioner av Norge. Prosjektet er finansiert av BIONÆR, Norges Forskningsråd (2014-2018). Prosjekt nr. 233810. <https://agrispace.ruralis.no/>

Ruralis: Institutt for rural- og regionalforskning

Universitetscenteret Dragvoll, N-7491

Trondheim

Besøksadresse: Idrettsbygget, Loholt allé 81